

CSCECIT

CSCEC Electronic Information Technology

CSCECIT 中建电子

2025年夏季刊 总第50期



信创领航数字转型 智慧驱动自主创新

中建电子成功中标中央国家机关2025年便携式计算机批量集中采购项目

中建电子亮相信息技术应用创新成果展

中建安装集团与天津旅游集团开展党建共建活动

智慧医疗新体验!中建电子建设的绍兴兰亭二院正式投入运营

 中建电子信息技术有限公司
CSCEC Electronic Information Technology Co., Ltd.

编辑部地址:北京市北京经济技术开发区科谷一街8号院1号楼15层1501

电话:010-82336309 传真:010-82336333

网址:www.cscecee.com Email: cscecee@cscecee.com

喜报 中标报

01

中央国家机关2025年便携式计算机批量集中采购项目



中建电子CSCECIT信创终端产品基于全链路自主可控技术体系，近期成功中标中央国家机关2025年便携式计算机批量集中采购项目，标志中建电子成功转型为国家级信息技术产品供应商。CSCECIT系列产品通过突出的计算效能、图形处理优势及全方位数据安全防护体系，在国产化设备领域构建起涵盖性能优化、场景适配、安全加固的完整技术矩阵。

02

川渝(广安)教育协同发展试验基地建设项目会堂多功能建设工程



项目位于四川省广安市，作为四川省重点项目和广安市重大民生项目，项目建成后助力“川渝理工名校”环境建设，为人才培养、学术交流提供一流的硬件支持，开启“校地共享，服务地方”的格局。该项目系继中标川渝(广安)教育协同发展试验基地项目之后，通过二次营销成功中标的项目。

03

青海大学附属医院中西医协同旗舰医院建设项目、省级服务涉藏州县应急医院建设项目



项目位于青海省西宁市，总建筑面积约4.0万平方米，是青海省重点项目。项目建成后，将进一步提升青海大学附属医院医疗质量和服务水平，大力推动中西医药相互补充、协调发展，进一步优化青海省全省医疗资源配置，改善各族人民群众就医环境。

04

厦门国博中心项目



项目位于厦门市翔安区，总建筑面积约82万平方米，是福建省、厦门市重点工程，项目建成后将成为福建省最大的会展中心，推动会展业向智能化、集约化方向发展，促进线上线下融合的办展新模式，为会展业带来新的商业模式和市场机会。

05

雄忻高铁雄安地下段及相关工程4标项目



项目位于河北省雄安新区，总建筑面积约17.3万平方米，是我国“八纵八横”高铁网京昆通道的重要组成部分。项目建成后促进京津冀城市群和晋中城市群的快速交流，对推进雄安新区城市建设和京津冀协同发展具有重要意义。

06

厦门SM城市广场VOCO酒店项目



项目位于福建省厦门市，总建筑面积约3.7万平方米，是闽南地区首个VOCO品牌旗舰项目，项目建成后将通过融合洲际标准与本地化需求，联动洲际集团、厦门SM商业综合体资源，构建智慧酒店与商业空间的物联网数据共享平台，探索“住购娱一体化”数字生态。

中建信条

| 企业使命 |
拓展幸福空间

| 企业愿景 |
成为最具国际核心竞争力的
投资建设集团

| 核心价值观 |
品质保障 价值创造

| 企业精神 |
诚信 创新 超越 共赢



2025年夏季刊 总第050期

主办方: 中建电子

编委主任: 孙庆军

编委会委员: 王勤虎 朱玉伟 刘 淼 徐恒途
刘 相 郝 涛 范瀚隆 雷 磊
孙 飞

执行主编: 彭海菲 安 妮 李博伦

编 辑: 林 琳 吴三林 方 文 冯 时
卢剑敏 王袁鹏 王嘉卿 邓凯月
邹舒舒 姚辉娟 陈诺晗

内部刊物 免费交流

声明: 本刊所登原创文章版权归作者本人和本刊所有, 如欲转载, 须经得作者本人和本刊同意。

Contents 目录

封二 > 中标喜报 / 市场部

04 资讯要闻 - 聚焦提质增效, 坚持稳重求进

12 数字转型 智慧引领

> 数字转型 智慧引领 中建电子荣获多项荣誉

14 科创解码

> Modbus协议的深度解析 / 张大宇

18 持续服务党政机关·央国企信息化建设

> 进度刷新ing 中建鸿宇平台研发进入Next Level
> 中建电子信创终端计算机产品在国资委中央企业采购与供应链管理对标
评估中展出
> 中建电子成功中标中央国家机关2025年便携式计算机批量集中采购项目

22 策划上新

> 解锁8-bit的建筑图鉴
> 决胜“夏”半场! 中建电子二季度项目产值TOP10揭榜

30 专题一

> 小智2.0来了! 你喜欢的样子“小智”全都有~

32 党建道路 - 党建引领高质量发展

> 中建安装集团与天津旅游集团开展党建共建活动
> 中建电子与蜀道集团秦巴公司开展党建共建活动
> 以电子之名 赴志愿之行 | 中建电子多维行动书写新时代“志愿答卷”
> 党旗熠熠映初心 | 中建电子各党组织这样庆祝“七一”
> 电子HOME+ 我为群众办实事 | 中建电子祝平凡而伟大的的劳动者节日快乐
> 我为群众办实事 | “粽”情相遇 中建电子开展端午庆祝活动

40 工程节点“组团上新”

> 灼浪中坚守 分秒间竞速 项目建设不服“暑”
> “大飞船”满电启航! 中建电子参建的深圳科技馆(新馆)正式开馆
> 科技赋能康养经济 中大国际玖玖康养健康城一期交付使用
> 智护青山 洪雅森林质量提升—智慧森林系统建设正式竣工
> 智慧医疗新体验! 中建电子建设的绍兴兰亭二院正式投入运营
> 从铁西出发, 向世界驶去。

52 专题二

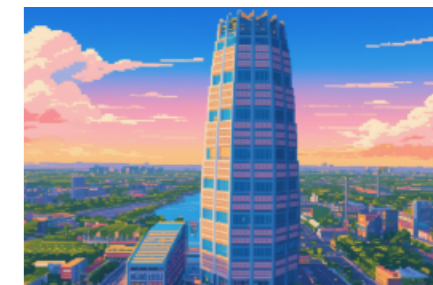
> 定格最美劳动瞬间 | 致敬每一位奋斗拼搏的你

56 三十载 链未来

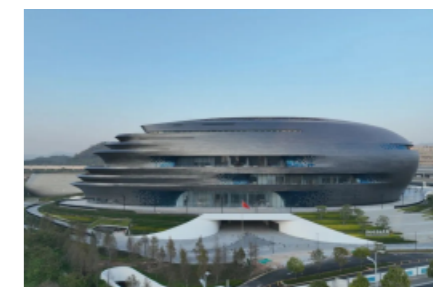
> 三十载 链未来 | 中建电子成立30周年纪念标志标语正式发布



P19



P22



P42



P48

中国信息协会李红一行赴中建电子开展考察交流

5月20日，中国信息协会副会长兼秘书长李红，中国信息协会集团企业数字化专委会秘书长文欣荣一行赴中建电子考察交流，双方就推进中建电子信创业务发展，提升建筑行业数字化自主可控水平等方面进行深入交流。中建集团信息化管理部杨富春，中建安装副总经理、华北分局局长，中建电子党委书记、董事长孙庆军，中建电子副总经理雷磊出席会议。



会上，孙庆军对李红一行的来访表示欢迎，并就围绕公司发展战略、

业务板块、技术优势及创新成果作系统性介绍。他强调，中建电子作为中建集团数字化转型先锋，始终以国家政策为导向，深度践行“科技创新驱动发展”战略部署，已构建起涵盖信创终端研发、系统集成适配、行业场景化解决方案的全链条业务矩阵。未来，公司将依托国产自主可控技术路线，加强前瞻性研究，发挥生态优势，深耕重点区域，以技术创新与生态协同为驱动，深度赋能建筑行业信创高质量发展。

李红对中建电子在信创领域取得的突破性进展表示充分肯定。他指出，要积极培育和发展新质生产力，抢抓信创政策窗口期，把握当前行业发展机遇，积极布局战新产业，加快形成创新实力强劲、产业链条完整、

生态完善的信创业务产业，实现可持续发展。要始终秉持核心技术自主可控，不断突破技术瓶颈，构建建筑行业信创领域软硬件自主创新生态，致力于打造更加贴合用户需求的信创产品和服务，助力我国信息技术自主可控进程迈向新高度。

期间，数字事业部信创业务总经理张文涛围绕公司信创业务的发展现状、产品服务能力及未来规划进行了详细汇报。与会人员就信创需求及未来发展等议题开展深入研讨。

中国信息协会集团企业数据化转型工作委员会成员梁雨峰、陈莉，公司数字事业部执行董事刘亚红及相关业务人员参加会议。

北京经济技术开发区开发建设局张彪一行赴中建电子调研指导

6月12日，北京经济技术开发区开发建设局副局长张彪一行赴中建电子调研指导。中建电子党委副书记，总经理王勤虎参加调研。



王勤虎对张彪一行的到来表示欢迎，对北京市经开区开发建设局长期以来给予中建电子的支持和帮助表示感谢，并就中建电子发展历程、经典工程业绩、“智慧+”系列产品、信创业务以及未来发展战略等方面进行

了详细汇报。他表示，北京市经开区是北京唯一一个国家级经济技术开发区，区位优势明显、创新生态完善、营商环境良好。中建电子将积极推进“三化融合”发展战略，加大智慧运营、城市更新等领域开拓力度，加强属地融合，推进资质体系优化升级，致力打造成专精特新、跨界融合、集成创新的高科技企业。期望未来通过党建共建深化央地合作，加强高层互访，为经开区高质量发展贡献力量。

张彪表示，中建电子深度聚焦建筑行业全生命周期发展，积极开拓新产品赛道与新业态模式，近年来深度参与经开区通明湖信息城基础设施建设，成功推出信创电脑终端产品，为

区域经济发展注入强劲动能。希望中建电子充分释放技术研发、资源整合等核心优势，以现有合作基础为支点，持续拓展合作维度、深化协同层次，为经开区高质量发展提供更多创新解决方案。未来，经开区开发建设局将立足行业特性精准施策，通过优化配套政策体系，开展多层次对接服务，强化要素保障机制等组合拳，着力打造优质营商环境，为企业在经开区高质量发展提供坚实保障。

经济技术开发区开发建设局主办刘伟，中建电子党委副书记、纪委书记、工会主席朱玉伟，公司总会计师郝涛及相关部门负责人参加会议。

赵喜顺赴在津重点项目开展“五一”安全生产带班检查，并看望慰问一线建设者

5月1日，中建安装副总经理赵喜顺赴天津大运河、海河文化旅游带拓展提升改造配套EPC项目开展带班检查，实地考察项目施工进度、质量管控及安全文明施工工作，并组织“五一”劳动节专项慰问活动，向节日期间坚守岗位的一线建设者致以诚挚问候。



在项目现场，赵喜顺详细了解项目安全、质量、进度等履约管理情况，

听取了项目安全生产工作汇报，对奋战项目一线的建设者表示衷心感谢，针对下一步工作提出四点要求：

一是压实安全责任，筑牢安全防线。要提升政治站位，落实责任到人，进一步强化安全生产意识，始终秉持“生命至上、安全第一”的生产理念，坚守红线意识与底线思维，持续提高安全管理水平。

二是锚定关键节点，保障项目履约。抓好策划实施，细化工期计划，加强灯具制造供应现场监督，深化网格化管理，建立“定人、定时、定效”责任机制，确保项目完美履约、高品质交付。

三要强化质量管控，加强精益管理。优化资源配置，科学规划、精心施工，确保按期交付；要强化过程质量管理，确保一次成优，打造精品工程。

四是坚持党建引领，凝聚团队力量。持续推动党建工作与项目生产深度融合，增强团队的凝聚力和战斗力，形成积极向上的工作氛围，带动项目建设者攻坚克难、真抓实干，高标准、严要求做好各项工作。

中建安装安全生产监督管理部执行总经理芮春木，华北分局现场履约负责人解相玲，中建电子副总经理刘相及各标段负责人等相关人员陪同检查。

中建安装总经济师、总法律顾问、首席合规官车玉敏赴中建电子开展结算工作调研

为贯彻落实公司“价值创造深化年”专项行动，提升项目价值创造能力，践行快速结算实施方案，着力推进结算工作，6月24日，中建安装总经济师、总法律顾问、首席合规官车玉敏赴中建电子开展结算工作调研。中建电子副总经理、总经济师、总法律顾问、首席合规官徐恒途出席会议。相关部门及各区域商务负责人、项目商务人员参加会议。



会上，徐恒途围绕2025年上半年

结算管理与成本管控工作，全面汇报了实施成效、现存问题，并就下半年工作计划及保障措施进行详细阐述。各机构商务负责人针对涉及区域重大结算项目及久竣未结项目的推进情况作专项汇报。与会领导针对汇报中反映的具体问题逐项剖析，现场提出针对性指导意见与解决方案。

车玉敏结合汇报情况提出系统性管理建议，他强调，

一是构建全流程管控体系，推行穿透式管理与台账机制，实施总部区域两级协同，强化靠前指挥与跨部门联动；二是夯实流程标准化建设，统一资料管理规范，实现前期标准化、过程动态管控、后期可追溯，同步落实月结月清双向管理；三是深化策划

与结算一体化管理，将商务策划、索赔策划与结算策划纳入一站式框架，严格执行“13131”时效要求，提升价值创造能力；四是筑牢合规管理防线，深化全员合规意识，落实全流程审查与风险防控；五是打造学习型组织，重点提升专业持证率与计价规范应用能力，强化管理手册学习落地。

徐恒途对车玉敏的指导表示感谢。下一步，中建电子将强化责任落实，全力推进结算项目“应结尽结”。针对下半年工作，公司将做好体系协同，以目标为导向凝聚攻坚合力，通过细化责任分工、强化过程管控，全力以赴冲刺年度各项目目标任务。



孙庆军赴深圳短期工作

5月16—19日，中建安装副总经理、华北分局局长，中建电子党委书记、董事长孙庆军赴深圳短期工作。在深圳期间，拜访深圳市建筑工务署副署长杜炜平，中建南方党委书记、董事长江森，中建科工集团有限公司党委常委、副经理贺婷，并召开华南区域生产经营会及市场运营会，现场调研深圳科技馆项目。

孙庆军带队拜访深圳市建筑工务署，与工务署副署长杜炜平进行深入

沟通，双方围绕企业在施项目履约情况及后续合作发展进行交流。随后，孙庆军与中建南方投资有限公司党委书记、董事长江森进行交流，深入探讨深化合作、推进重点项目建设的路径。期间，孙庆军与中建科工集团有限公司党委常委、副经理贺婷，希望双方以此次交流为契机，持续深化交流，加强信息共享，实现优势互补、互信共赢。

在华南区域生产经营会及市场运

营会上，孙庆军全面听取工作汇报，他强调，要优化区域布局，强化资源投入，持续深耕区域市场，奋力突破市场新局面；要加强体系联动，夯实履约管理，建立有效沟通机制，着力提升项目均质水平，建强大履约管理体系；要提高政治站位，认真开展深入贯彻中央八项规定精神学习教育，全员学政策、学制度，打造学习型组织，深化党业融合。



王勤虎带队赴雄安、天津区域重点项目调研检查

6月18日，中建电子党委副书记、总经理王勤虎带队赴雄安、天津区域重点项目调研检查。公司党委副书记、纪委书记、工会主席朱玉伟，副总经理刘相，履约管理部、华北公司相关负责人以及雄安、天津区域项目相关人员参加会议。



王勤虎深入中国中化大厦、中国华能总部、雄安体育中心以及天津海河亮化等项目现场，实地察看并详细了解了项目工期进展、质量管控及安全生产、文明施工等有关工作情况，深入调研项目重难点问题，鼓励项目团队全力以赴做好项目调试验收及结算等相关收尾工作，确保优质履约，

为项目建设画上圆满句号。会上，王勤虎认真听取了关于雄安区域生产经营情况和市场营销的详细汇报。与会人员就区域布局、市场开拓、项目经营、生产履约、人员架构等方面开展了深入交流。

王勤虎对雄安、天津区域的工作给予了充分肯定，同时也明确指出雄安区域作为华北公司的主责区域，在公司发展战略中占据着举足轻重的地位。结合下一步区域发展思路，他强调：

锚定市场导向，完善营销体系。坚持将市场营销作为核心抓手，深度研究雄安新区建设政策导向，精准研判市场动态与行业走向；坚持以客户为中心，通过现场带动市场，精心谋划切实可行的发展举措和实施路径；积极开拓具有行业引领性的标杆项目，以点带面提升公司在雄安区域市场影响力与竞争力。

赋能价值创造，筑牢安全防线。强化项目全周期策划与目标分解管理，构建工期管控、现场履约、结算确权、成本优化的全链条管控体系，以品质履约夯实价值创造根基；强化风险管理，树牢合规意识，构建全员安全生产责任体系，确保项目安全生产平稳有序推进；强化智慧运营软件总结提炼与推广应用，提升自主研发能力和核心竞争力。

坚持党建引领，锻造人才梯队。加强人才队伍建设，通过党建品牌创建汇聚全员干事创业合力，同步优化员工工作生活保障体系，切实增强团队凝聚力和战斗力，打造积极向上的发展氛围；在人才建设层面，优化人才结构与培养机制，通过专业技能提升计划激发员工创新活力，构建高素质人才队伍，为公司高质量发展注入内生动力。

孙庆军带队拜访北京市经开区管委会副主任伊元甲

4月22日，中建安装副总经理、华北分局局长，中建电子党委书记、董事长孙庆军带队拜访北京经济技术开发区管理委员会副主任伊元甲。经开区开发建设局副局长张彪、主办刘伟、审批局赵永磊出席会议。



伊元甲对孙庆军一行的到来表示欢迎，并介绍了经开区的产业规划以及未来发展目标。他表示，中建安装

作为中建集团安装行业龙头企业，建造经验丰富，业务布局全面。中建电子立足建筑行业全发展周期，积极布局新产品、新业态，为经开区经济社会发展作出了积极贡献。经开区也将持续为企业提供有力支持与优质服务，创造良好的发展环境，也希望双方充分发挥现有优势，不断拓宽合作领域，加深合作层次，积极参与经开区重大项目建设，努力扛起央企担当，共同为经开区高质量发展贡献力量。

孙庆军对北京市经开区管委会长期以来给予中建电子的支持和帮助表示感谢，并介绍了中建安装和中建电

子的业务布局、经营规模、发展规划等情况。他表示，北京市经开区区位优势明显、营商环境良好，为企业发展提供了广阔舞台。作为北京经开区的属地企业，中建电子坚持党建引领，积极开辟新赛道，塑强新动能，希望在经开区管委会的带领下，精准对接经开区发展需求，主动将企业经营融入区内发展大局，不断深化更多领域务实合作，为亦庄新城高质量发展贡献中建力量。

中建安装华北分局副局长冯守升，中建电子市场部、党建部、国际事业部相关负责人陪同。



勤俭办企 | “数”说新举措，“创”出新成效

开源节流强管理，挖潜创新展实效。为深入贯彻党的二十大提出的“实施全面节约战略，弘扬勤俭节约精神”要求，进一步落实集团工作部署，中建电子从宏观处把控，从细微处着手，不断提升精细化管理水平和成本管控能力，深化落实勤俭办企新举措，助力企业高质量发展行稳致远。

中建电子依托深厚的研发优势，在北京总部办公区应用了自主研发的办公智能化控制系统成功实现了办公设备的智能化控制、自动定时关灯、空调分段控制等多项功能，走出了一条科技节能的新路径。

该系统通过公司自研物联网技术，集成云计算等先进技术，能够快

速、稳定地对接各类控制面板，实现了设备间的无缝连接和数据共享。对办公区各设备进行智能管理和精准控制，还可通过手机APP，随时随地远程操控灯光、空调等设备，打造出一套集智慧节能、精准管控、云端协同于一体的办公空间数字化解决方案。



其中，自动定时关灯功能根据办公时间、人员活动情况等因素智能调整照明设备的开关状态，有效避免了电能浪费；空调分段控制功能根据实际气温、

人员密度等信息自动调整空调的

工作模式和温度设定，既确保了办公环境的舒适度，又实现了显著的节能效果。

目前，该智能控制系统已在中建电子北京总部办公区应用，据初步统计，能源消耗显著降低约15.6%，员工满意度和工作效率也得到了大幅提升，形成可复制的智慧办公解决方案。未来，中建电子将持续拓展智能办公系统在碳排监测等领域的应用场景，以数字化创新持续赋能建筑行业绿色转型。





中建电子亮相信息技术应用创新成果展

为深入贯彻国家信创产业“国货国用”战略部署，集中展示2024年度信创领域优秀解决方案，促进行业应用实践经验共享，工业和信息化部信息技术应用创新展示中心将于5月1日正式启动“自主创新·国货赋能·场景深耕”专题展示活动。此次展览将持续至2025年12月31日，全面呈现我国信创产业在基础软硬件适配、行业场景落地及生态协同发展等方面的突破性进展。

中建电子自主研发的CSCECIT信创终端系列产品参与了信息技术应用创新成果展三个板块内容的展示。欢迎各级领导、合作伙伴、各界朋友莅临参观交流！



本次展示活动以“自主创新·国货赋能·场景深耕”为主题，聚焦三大核心板块：

信创国货国用成果展区

重点展示国产化基础软硬件（CPU、OS、数据库等）、信创算力设备及云平台管理软件等适配应用案例，体现国产技术全栈式解决方案能

力。

2024年度信创解决方案征集成果展区

集中呈现通过解决方案评审入围的典型案列，涵盖党政、金融、能源、通信等领域，重点突出方案技术创新度、业务支撑能力以及产业带动效应。

行业应用解决方案展区

集中展示信创技术在金融、能源、医疗、教育、交通、工业等多领域实际应用成果与解决方案，通过直观展示和体验，助力各行业了解信创技术应用价值，推动行业数字化转型与创新发展，为行业发展提供有益参考与借鉴。



此次展出的中建电子CSCECIT信创终端产品分为两大品类，涵盖2款精巧便携的笔记本电脑与2款高效运行的台式计算机，产品配置飞腾、海光两大国产芯片，其中海光芯片终端产品，具备高性能、高兼容等优势，满足办公及制图设计等专业应用场景；飞腾芯片终端产品，兼顾性能与生态

的同时具有良好性价比，满足党政与企业用户文档处理、线上会议等办公需求。

中建电子CSCECIT信创终端支持深度定制国产操作系统，支持PUF安全技术，提供丰富多样的配置选项，率先适配作图类（CAD）、工程造价类、数字孪生类、建筑信息模型类（BIM）等建筑行业专业软件，提供从芯片、整机、操作系统，到办公类软件、行业应用类软件、安全类软件、全自主可控的一体化国产终端解决方案。

中建电子作为中国建筑旗下历史最悠久、最具核心竞争力的智能化专业公司，在信创领域拥有丰富的服务经验，拥有“IT+OT”结合的信创业务，着力构建“信创+建筑”产业生态，开创性地将云、网、端全链条贯通、建设和服务，全面推动IT基础设施建设，并与工信部合作建立了“中国建筑数字化安全应用创新中心”及多个重点实验室，与20多家信创生态链企业签订了合作协议，并与国内领先的操作系统企业统信软件签订央企总代理及建筑行业总代理协议，公司依托国产自主可控技术路线，专注于信创行业市场，发挥生态优势，以技术创新与生态协同为驱动，深度赋能建筑行业信创高质量发展。

2025年信息技术应用创新解决方案应用推广大会在杭州成功举办

6月26日，2025年信息技术应用创新解决方案应用推广大会在浙江杭州成功举办。工业和信息化部相关司局、浙江省经济和信息化厅、江苏省工业和信息化厅等负责同志出席开幕式并致辞，工业和信息化部网络安全产业发展中心（工业和信息化部信息中心）、教育部教育管理信息中心、水利部网信办（水利部信息中心）、浙江省人民政府办公厅、浙江省密码管理局、浙江省水利厅、山西省工业和信息化厅等单位负责同志出席会议。中建集团信息化管理部杨富春及相关同志、中建电子信息技术有限公司副总经理雷磊，代表建筑行业链参加启动

仪式。



会议发布了“聚链成网”行业创新应用生态构建计划，并启动了建筑、教育和水利首批三个“行业链”的行动计划，致力于全链条推进我国信息技术产业技术攻关，加速行业深化创新应用，集聚生态各方协同开展场景探索、技术创新、试点应用、资源共享和成果转化，推动行业“链”

纵向串联、横向交织，加速构建需求牵引供给、供给创造需求的产业生态，持续提升产业链供应链韧性和安全水平。

中国建筑股份有限公司、中建电子信息技术有限公司与建筑行业生态伙伴联合发起“建筑行业创新应用生态构建计划”，通过加大物联网、人工智能、区块链、大数据等创新技术的探索应用，加快打造“国产自主可控的智慧楼宇体系”及建筑智能化领域优质解决方案，加快协同创新、技术成果转化，推动建筑行业数字化转型升级。



中建电子召开重点工作部署会，传达落实中建安装近期重点会议精神

4月20日，中建电子在京召开重点工作部署会，第一时间传达学习贯彻中建安装近期重点会议精神，总结一季度重点工作推进落实情况，研究部署二季度重点工作。中建安装副总经理、华北分局局长，中建电子党委书记、董事长孙庆军出席会议并作总结讲话。公司领导班子成员、总部部门负责人、分支机构核心骨干以及人力资源、党群综合系统全体成员分别在主会场和5个视频分会场参会。

会议强调，

要勇于思想革新，不断突破思维定势。公司上下要抓好深入贯彻中央八项规定精神学习教育，严守纪律规矩，加强业务学习，增强紧迫感和责

任感，严肃指标考核，打造学习型组织，着力形成“团结、紧张、严肃、活泼”的浓厚氛围；加大集团各项会议文件和要求的贯彻落实力度，抓实体系建设，塑强核心能力，以起步即冲刺的姿态，全力推进二季度各项工作，拼出“新业绩”、干出“新作为”，保障各项任务目标顺利达成。

要敢于向高而攀，不断筑牢发展阵地。要以国家战略为引领，优化市场布局，精准攻坚重大优质项目，大力开拓发展海外市场，谋划海外发展路径和举措，以优质履约提升与优质客户的合作紧密度；加快健全各级业务穿透式管控体系，扎实开展“价值创造深化年”专项行动，挖潜创效空

间，深入开展“三大专项整治”行动，敢于动真碰硬，切实解决企业发展中的难点、堵点，逐项破题攻坚，提升企业治理成效。

要善于主动求变，不断强化创新驱动。要持续深化业务创新，认真研究产业发展导向，一手抓合规稳定，一手抓市场发展，做好新业务“十五五”规划，以信息化手段完善公司“八大表”管理体系；塑强公司自主研发的核心平台优势，打造云、网、端、运维一体化格局，努力在战新产业、未来产业方面取得积极进展，始终做到“走在前 争一流”，推动各项工作高质量开展，确保企业发展行稳致远。

中建电子华北公司赴山东浪潮数字商业科技有限公司开展对标交流

4月9日，中建电子副总经理，华北公司执行董事孙飞带队赴山东浪潮数字商业科技有限公司开展对标交流，双方就进一步互促共进、共谋发展进行深入交流。山东浪潮数字商业科技有限公司销售总监辛江龙，中建电子华北公司，浪潮数字商科北京中心等相关人员参加座谈。



辛江龙对孙飞一行的到来表示欢迎，并对浪潮集团及数字商业业务、战略规划及业务布局进行详细介绍。他表示希望双方以本次交流为契机，增进企业联系，通过优势互补，促进各业务交流，拓展经营管理思路，也为企业后续在相关领域的协作联动打下基础，实现互利共赢。

孙飞对浪潮数字商科的热情接待表示感谢，并就中建电子发展历程、主营业务、创新业务以及近年承接实施的重大工程进行详细介绍。他表示希望以此次交流学习成果为新起点，汲取先进经验，紧密联系实际，促进

管理经验互鉴与商业模式创新，共同探索行业数字化转型解决方案，推动双方在数字化领域合作走实走深。



期间，孙飞一行在辛江龙陪同下参观了浪潮数字商科展厅。

中建电子与深圳领潮供应链管理有限公司开展对标交流

5月13日，中建电子信息技术有限公司副总工揭臣兵带队赴中海领潮供应链公司北京总部开展供应链业务专项对标学习交流，双方围绕供应链管理创新与协同发展展开深入探讨。中海领潮供应链公司北方区总经理胡耀东、招采相关负责人共同参加座谈。



胡耀东详细介绍了领潮供应链平

台“以自营模式为核心，撮合、联合、品牌运营为补充”的特色运营体系，重点分享了平台在整合产业链上下游资源、构建质量管控标准体系、沉淀交易数据资产以及创新供应链金融服务等方面的成功实践。他表示，期待与中建电子在弱电智能化系统集成、信创产品等领域深化合作，通过联合集采、金融赋能等创新模式实现互利共赢。

揭臣兵介绍了中建电子发展历程、主营业务、创新业务以及近年承接实施的重大工程，在传统建筑智能化、智慧+和信创等领域的重要业绩和战略布局。

针对当前业务快速发展带来的供应链挑战，中建电子希望充分借鉴中海领潮在资源整合、标准化管控和数字化运营方面的先进经验，进一步优化公司供应链管理体系，提升采购效率和成本控制能力。

在深入交流环节，双方围绕战略供应商资源库建设、供应链金融工具创新赋能、项目供需前置布局和创效等关键议题进行了务实探讨。通过交流，双方在建立常态化沟通机制、核心业务合作模式等方面达成战略合作共识，重点领域垂直整合与横向拓展，在供应链生态中优势互补、强强联合。

公司领导带班检查重点项目，慰问五一期间奋战一线的建设者

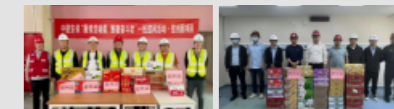
五一期间，公司领导班子成员分别赴北京、济南、成都、天津、南京、雄安等地重点项目带班检查安全生产情况，并慰问一线建设者，强调要深入学习贯彻习近平总书记系列重要讲话精神，认真落实中建集团、中建安装安全生产相关部署要求，切实落实安全生产责任，严抓安全生产、工期履约和质量管控等重点工作，全面防范化解各类安全风险隐患。



中建安装副总经理、华北分局局长，中建电子党委书记、董事长孙庆军赴天津大运河、海河文化旅游带拓展提升改造配套工程开展带班检查。公司领导班子成员分别赴民航科技创新示范区一期、济南城市轨道交通二期、北京医院研究型病房改造、中国中化大厦、经开区信创园一期等项目开展带班检查慰问。

带班检查期间强调，目前是项目施工关键阶段，要锚定进度目标，科学编排施工计划，动态调配人员、设备、材料等资源，充分利用有利施工条件，加快施工节奏，确保关键节点按期完成；要筑牢质量防线，严格执行质量标准 and 工艺规范，加强全过程质量监督，注重细

节把控，以精细化管理打造经得起检验的优质工程；要绷紧安全之弦，压实各级安全责任，常态化开展安全培训和应急演练，加大风险隐患排查整治力度，对高空作业、临时用电等危险环节实施重点管控，杜绝安全事故发生；要强化成本意识，深化精益管理理念，加强物资采购环节的成本控制，做好过程计量与结算工作，提升项目盈利能力；要加强党建引领，发挥战斗堡垒作用，先锋模范作用，注重团队建设，营造良好的工作氛围，加强沟通协作，形成工作合力，以高质量履约成果提升公司品牌形象。



中建电子开展"4·26"世界知识产权宣传周系列活动

在第25个“世界知识产权日”来临之际，为深入贯彻落实习近平总书记关于知识产权工作的重要指示论述，中建电子开展了一系列“4·26”世界知识产权宣传周活动。

4月25日至29日，公司合约法务部精心编制知识产权知识手册，组织总部安全管理部、市场管理部等职能部门及信创事业部、华东分公司等分支机构项目人员开展“承诺践诺”签名活动。全体参与人员在深入学习手册中的法律知识后，郑重签署知识产权保护承诺宣言，彰显以实际行动维护知识产权的决心。

4月29日，公司特邀北京市京都

律师事务所刘晓娟、于亚敏两位资深律师开展专题培训。培训采取“主会场+视频分会场”模式，覆盖总部科技质量部、信创事业部等核心部门及京外项目人员共计30余人。刘晓娟律师系统梳理知识产权法律体系，结合典型案例深度剖析商标注册维护实务，并就聚焦信创领域，针对软件著作权登记、专利申请等业务痛点进行专业指导。培训结束后，与会人员围绕信创产品委托开发、技术合同风险防范等实务问题开展深入研讨，形成多项具有操作性的解决方案。

宣传周期间，合约法务部创新举办"2025中建电子知识产权知识竞赛"，吸引全系统200余人参与。通过以

赛促学的形式，有效检验员工对《专利法》《商标法》等法规的掌握程度，赛后对优胜单位及个人予以表彰，激发全员学法热情。

本次“4·26”世界知识产权宣传周系列活动组织得当，系列活动在专题培训方面内容充实，紧密结合公司发展需要，成效显著。下一步中建电子将继续举办各类普法宣传活动，联动属地多维度各种普法宣传活动，多维度推进知识产权业务的发展，并不断创新，树立和提升企业品牌形象，为公司新时期、新业务高质量发展提供专业支撑，在公司营造全员学法的法治氛围。

数字转型 智慧引领 中建电子荣获多项荣誉

近日，由中国建筑业协会主办的第五届绿色建造与智能建筑创新大会暨项目观摩会在山东济南成功举办。中建电子连续多年荣获“2024年度智能建筑行业十大领军企业”与“2024年度智能建筑行业工程80强企业”两项重磅荣誉。



近年来，中建电子紧跟新发展步伐，坚持建筑智能化、信息系统集成、信创产品及服务“三化融合”发展战略，加快推动核心业务发展，深入推进科技创新。

其中，鸿宇智慧园区综合管理平台、鸿宇智慧城市综合运营管理平台、信创建筑行业整体解决方案共3项创新产品入选中国建筑科技展，持续提升公司品牌影响力，助力智慧建造跑出“加速度”。



建筑智能化

中建电子深耕建筑智能化领域 30 年，作为中国建筑旗下历史最悠久、最具核心竞争力的智能化专业公司，具有信息化集成甲级、设计施工一体化智能甲级等资质。公司参与建设系列国家红色经典工程及冬奥、雄安系列国家工程，包括国家部委、央企总部，超高层地标、大型会展博览、体育场馆、轨道交通等大体量海内外项目。

信息系统集成

技术的迭代更新，加快了智慧城市建设，也对智慧城市探索提出了新的更高要求。作为国家高新技术企业，中建电子具备最高等级软件能力、优秀级信息系统建设服务能力及高等级信息技术服务标准认证。以自主研发的“智慧园区、智慧城市、智慧建造”三大平台产品为基础支撑，搭建了科学、实用、便捷的“智慧+”管理系统，定制化延伸打造了“智慧+”全领域建筑管理平台。

信创产品及服务

中建电子全力构建“信创+建筑”生态体系，全面集成国产 CPU 及密码芯片，深度定制国产操作系统，率先适配建筑行业专业软件，从整机、操作系统、数据库、中间件、安全产品到应用软件实现安全自主可控。CSCECIT 系列终端作为信创产业的核心基础硬件，产品从整体架构到硬件、操作系统，均实现国产化自主研发，能有效满足建筑行业办公、识图、算量、通信等多样化需求。在信创发展领域，中建电子已完成多项信创规划、设计、咨询项目，联动国家工信部建立了“中国建筑数字化安全应用创新中心”和重点实验室。

Modbus 协议的深度解析

☑ 数字事业部 — 张大宇

一、概述

随着科技的飞速发展，智慧园区的建设已成为现代城市发展的重要趋势。智慧园区旨在通过信息技术实现园区内各类设施的智能化管理，提升管理效率、降低运营成本、增强用户体验。在智慧园区的建设过程中，实现不同设备和系统之间的互联互通是关键环节，而通信协议则是实现这一目标的桥梁。

Modbus协议作为一种应用广泛的通信协议，在智慧园区中发挥着重要作用。它具有简单易懂、开放性好、易于实现等特点，被大量应用于园区内的多个系统中。

在照明控制系统中，Modbus协议可用于实现对园区内路灯、景观灯等的智能控制。通过该协议，管理人员能够远程控制灯具的开关、调节灯光亮度，还能根据时间、环境光线等条件自动调整照明方案，实现节能降耗的目的。例如，在深夜行人车辆较少时，自动降低路灯亮度，在天亮时关闭所有灯光。

空调控制系统同样离不开Modbus协议。借助该协议，可实现对园区内中央空调、分体空调等设备的集中监控与管理。管理人员可以实时获取空调的运行状态，如温度、风速、能耗等信息，并根据实际需求远程调整空调的运行参数，确保室内环境始终保持舒适，同时避免能源浪费。

此外，Modbus协议还被应用于园区的给排水系统、电梯控制系统、能源管理系统等。在给排水系统中，它能实时监测水位、水压等参数，控制水泵的启停，保障园区用水安全；在电梯控制系统中，可实现对电梯运行状态的监控，及时发现故障并通知维修人员；在能源管理系统中，通过采集各类设备的能耗数据，为园区的能源优化提供数据支持。

二、Modbus 协议的特点

(一) 开放性与通用性

Modbus协议是一种开放的通信协议，没有专利限制，任何厂商都可以免费使用。这使得不同厂商生产的设备和系统能够基于 Modbus 协议进行通信，极大地促进了设备的互操作性。无论是小型的传感器设备，还是大型的工业控制系统，只要支持 Modbus 协议，就能够方便地接入到智慧园区的整体系统中，实现数据的交互与共享。

(二) 简单易用

Modbus协议的通信结构简单，数据格式清晰，易于理解和实现。其通信模型基于客户端--服务器架构，客户端向服务器发送请求，服务器根据请求返回相应的数据。协议定义了一系列标准的功能码，用于实现不同类型的数据读写操作，如读取线圈状态、读取保持寄存器等。开发人员只需按照协议规范编写相应的代码，就能够实现设备之间的通信，大大降低了开发难度和成本。

(三) 多种传输方式

Modbus协议支持多种传输方式，包括串行通信（如 RS-232、RS-485）和以太网通信（TCP、UDP）。串行通信方式适用于短距离、低速的数据传输场景，具有成本低、抗干扰能力强等优点，常用于园区内局部区域的设备通信；以太网通信方式则具有传输速度快、传输距离远、易于组网等优势，能够满足智慧园区大规模数据传输和远程监控的需求。用户可以根据实际应用场景和需求，灵活选择合适的传输方式。

(四) 广泛的应用领域

由于其良好的开放性、简单性和通用性，Modbus协议在工业自动化、楼宇自动化、电力监控等多个领域都得到了广泛应用。在智慧园区的建设过程中，无论是工业设备、建筑设备还是能源设备，都可以找到支持 Modbus协议的产品，这为智慧园区的设备集成和系统搭建提供了丰富的选择。

三、Modbus的寄存器

(一) 离散输入寄存器 (Discrete Input Register)

离散输入寄存器用于读取设备的离散输入状态，例如传感器信号或按钮状态。这些寄存器是只读的，存储布尔值（0或1）。

(二) 线圈寄存器 (Coil Register)

线圈寄存器用于控制设备的输出状态，例如继电器的开关或电磁阀的通断。这些寄存器是可读写的，存储布尔值（0或1）。

(三) 输入寄存器 (Input Register)

输入寄存器用于存储模拟输入信号的值，例如温度、压力或电流等传感器的测量值。这些寄存器是只读的，存储16位或32位的整数或浮点数，如传感器采集的温度、压力、电流等数值。由于输入寄存器只能读取不能写入，因此常用于获取设备的实时运行参数，为监控和数据分析提供数据支持。

(四) 保持寄存器 (Holding Register)

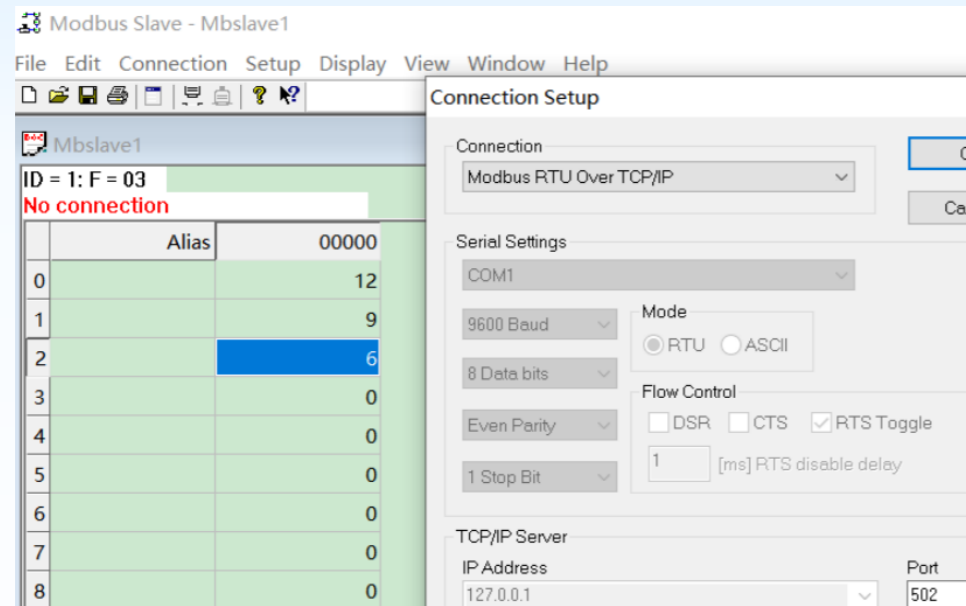
保持寄存器是最通用的寄存器类型，用于存储设备的配置参数、控制命令或执行器状态等。这些寄存器是可读写的，存储各种类型的数值。例如，在空调控制系统中，保持寄存器可以存储空调的设定温度、风速等参数，客户端可以根据实际需求远程修改这些参数，以调整空调的运行状态。



四、调试工具

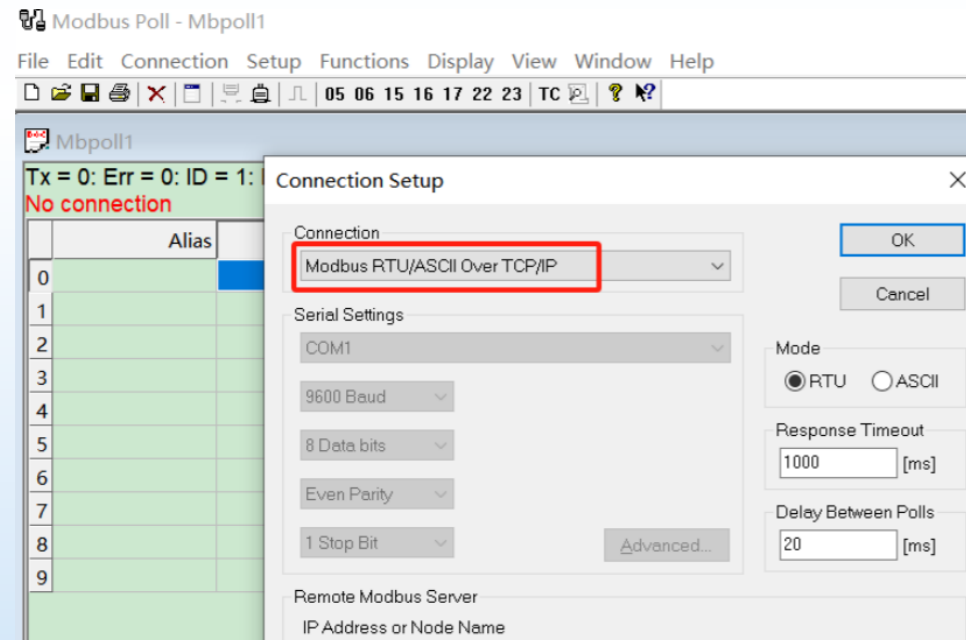
(一) Modbus Slave

modbus模拟器，是用来产生数据的，可以理解为服务端。



(二) Modbus Poll

modbus客户端，用来读取或写入数据的。



五、避坑指南

(一) 设备地址冲突

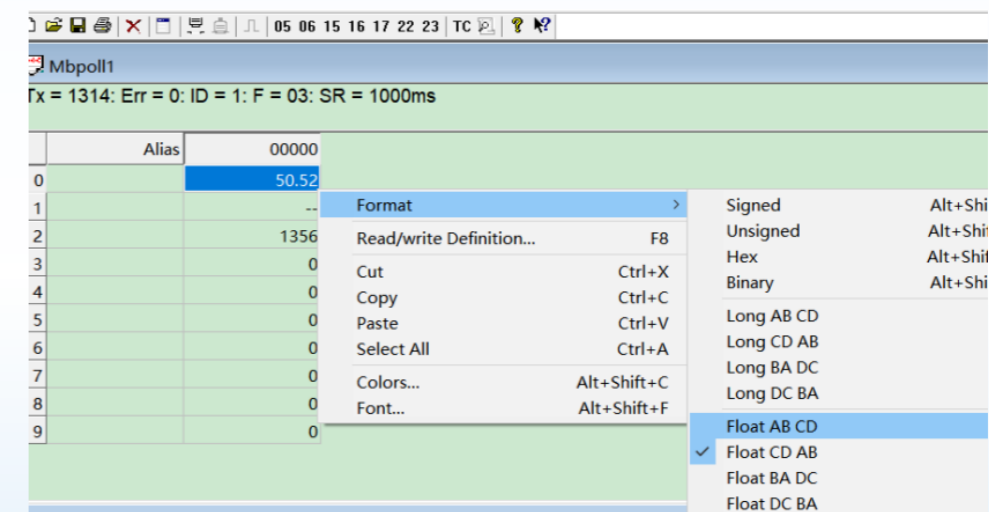
在使用Modbus协议进行设备组网时，每个设备都有唯一的地址。如果多个设备设置了相同的地址，会导致通信混乱，数据无法正确传输。因此，在设备安装和配置过程中，一定要仔细检查设备地址，确保每个设备的地址唯一。同时，建议在设备地址规划时，制定清晰的编号规则，方便后续的管理和维护。

(二) 功能码使用错误

Modbus协议定义了多种功能码，每种功能码对应不同的操作。如果在编程过程中使用了错误的功能码，服务器将无法正确响应客户端的请求，甚至可能导致设备异常。开发人员在编写代码时，必须严格按照协议规范使用功能码，并对功能码的使用场景和限制条件有清晰的认识。在进行通信测试时，要仔细检查功能码的设置，及时发现并纠正错误。

(三) 数据格式不匹配

不同设备对数据格式的支持可能存在差异，如数据的字节序、数据类型的表示方式等。在进行数据交互时，如果客户端和服务器的数据格式不匹配，会导致数据解析错误。为避免这一问题，在设备选型和系统集成过程中，要充分了解各设备的数据格式要求，并在编程时进行相应的格式转换。例如，在处理16位以上的数据时，要注意字节序的转换，确保数据能够正确传输和解析。



六、结束语

Modbus 协议在智慧园区的建设中具有重要的应用价值。了解其在不同系统中的应用、掌握协议的特点和数据类型，并遵循避坑指南，能够帮助我们更好地实现智慧园区中设备的互联互通和智能化管理，推动智慧园区的建设和发展。

进度刷新 ing

中建鸿宇平台研发进入 Next Level

产品简介

鸿宇IBMS系统作为中建电子自主研发的智能管理平台,专注于为园区日常运营与管理提供智能化解决方案。鸿宇 IBMS 产品市场定位为建筑楼宇智能化管理标准产品,属于鸿宇产品体系入门级产品,以满足用户基础服务需要。

该系统将楼宇内近20个原本独立运行的子系统(包括安防监控、空调控制、智能照明、能源管理等)进行有机整合,通过标准化数据接口搭建统一管理平台,实现各子系统间的互联互通,有效破除信息孤岛现象。依托物联网技术,系统可实时采集设备运行参数并构建全维度监控体系,通过跨系统协同机制实现设备联动控制(如消防报警时自动调取对应区域监控画面)。平台为管理人员与住户提供统一信息交互界面,助力高效洞察与便捷管理园区运行状态,实现运营效率提升、能源配置优化及用户体验改善。

产品价值

IBMS系统通过集中统一管控将分散的子系统纳入标准化管理体系,简化流程、消除操作冗余,实现园区管理效率系统性提升;基于设备运行数据深度分析优化管控策略,配置能源资源以降低能耗成本,同时通过设备状态实时监测与故障预警减少突发维修支出,控制全生命周期运营成本;通过物联设备数据采集能够实时感知全面监测园区,为后续优化调整提供详实数据;依托数据汇聚融合技术对多源异构数据进行清洗与统计分析,生成可视化图表及动态大屏展示,为决策层提供直观的数据支撑以助力科学决策。

产品特性

鸿宇IBMS系统具备多源异构系统整合能力,可高效集成安防、能源、设备管理、消防等子系统,解决了协议差异造成的信息交互壁垒,实现全系统数据互通与集中管控;构建可视化统计分析平台,将复杂运行数据转化为直观图表、曲线及大屏可视化界面,支持用户快速掌握能耗趋势、设备状态及安全事件分布,为运营管理提供数据可视化支持;内置全局告警管理系统实时监测设备故障、安全隐患等异常状态,基于预设规则分级触发预警并通过多通道通知机制确保及时响应,同时支持历史告警数据查询、统计与分析以评估系统稳定性;采用模块化架构设计,将能源管理、安防监控、设备运维等功能模块解耦,支持灵活组合与按需部署,有效适应不同规模及行业需求,提升系统扩展性与实施效率。

IBMSV1.0基础版效果图



中建电子信创终端计算机产品在国资委中央企业采购与供应链管理对标评估中展示

近日,中建电子CSCECIT系列信创终端计算机产品在国资委中央企业采购与供应链管理对标评估组赴中国建筑进行考核评估中作为自研自营产品进行展出。

国资委对标评估专家组专家,中国中车集团、招商局集团、华润守正公司、中国化学工程集团、中国保利集团、中国电力建设集团、中国能源建设集团、中国安能建设集团、华侨城集团、中国物流与采购联合会等有关专家、领导共同参与调研。中建股份项目履约管理部、中建三局西南分公司有关负责人参与。

期间,评估组一行对云筑成都办公区进行现场调研,参观云筑荣誉文化价值观展示及党建专区,观看云筑数字大屏,了解云筑智慧供采、智慧商城、智慧用工、数字科技以及自营产品、技术实践应用情况。

调研会上,评估组对中国建筑采购与供应链管理工作应用及取得成效予以高度肯定,希望中国建筑能够进一步深入智慧供应链采购建设,深耕建筑行业AI大数据领域,助力更多中建内外企业数字化转型升级。



中建电子成功中标中央国家机关2025年便携式计算机批量集中采购项目

中建电子信创终端产品基于全链路自主可控技术体系,近期成功中标中央国家机关2025年便携式计算机批量集中采购项目,标志中建电子成功转型为国家级信息技术产品供应商。CSCECIT系列产品通过突出的计算效能、图形处理优势及全方位数据安全防护体系,在国产化设备领域构建起涵盖性能优化、场景适配、安全加固的完整技术矩阵。

在大型央企数字化转型实践中,CSCECIT产品线已形成典型应用范式。以中国黄金集团、中国矿产集团为例,中建电子信创终端在复杂业务场景下展现出卓越的兼容稳定性,成功实现从传统架构到国产化平台的平滑迁移。基于在基础软硬件领域的技术积淀,公司现已形成包含智能终端设备、定制化操作系统、行业专属应用套件的全栈解决方案,并已构建贯穿项目规划、部署实施、运维保障的全周期服务体系,为多地关键信息基础设施的国产化替代工程提供坚实技术支撑。

在信创产业加速发展的背景下,中建电子将以信创整体解决方案和可定制的运维服务,为构建安全可信的数字化生态提供可复制的实施路径。

中央国家机关政府采购中心

国机采中(2025)0475号
成交通知书

中建电子信息技术有限公司:
在中央国家机关2025年便携式计算机批量集中采购项目-6月(项目编号:GC-HC0250475)评审中,经评审委员会评定,确认贵公司成交,成交金额:人民币。

请贵公司于本通知书发出之日起30日内,按照采购文件的要求及响应文件的承诺与采购人联系办理政府采购合同签订、供货等事宜。
特此通知。

中央国家机关政府采购中心
2025年6月16日

解锁8-BIT的建筑图鉴

天津大运河、海河文化旅游带拓展提升改造配套工程

项目位于天津海河区，东起金阜桥，西至志成桥，全长8.2公里的景观带涵盖12座桥梁及208栋建筑，作为推动天津文旅融合发展的重点项目，项目建成后将加速建设成为融合文化体验、生态观光、智慧服务于一体的都市夜间经济示范带，促进海河沿岸文化旅游带的可持续发展。



中国中化大厦项目

项目位于河北省雄安启动区总部商务片区，是承接北京非首都功能疏解的重要载体，项目建成后将助力中国中化在雄安启动区企业总部区打造一座地标性建筑。是中国中化落实国家战略、服务雄安新区建设的关键布局，承载着打造央企智能化办公示范样板的重要使命。



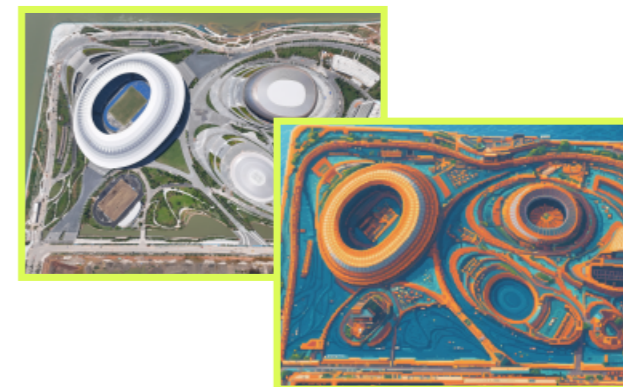
南京中芬合作交流中心项目

项目位于江苏省南京市，是住房和城乡建设部办公厅批复的全国3个“中芬低碳生态试点示范城市（区）”之一，建成后将成为国内“低碳城市”的试点示范项目，提供可复制、可推广的示范点经验，对中芬两国打造绿色共同体，提升国际合作友谊有重大意义。



南沙全民文化体育综合体项目

项目位于广东省南沙区，包括6万座综合体育场、2万座综合体育馆、4000座甲级游泳跳水馆及运动员中心等配套建筑，是广州市推动南沙建设大湾区战略平台的重大民生工程之一，建成后将满足国内顶级赛事及国际单项赛事的举办条件，推动南沙打造高质量城市发展提供支撑。



西安市阿房宫养老公寓及养老服务中心项目

项目位于陕西省西安市，是西安市重点建设项目，也是西安建筑业绿色施工示范工程。项目建成后，该项目将推动西咸新区经济结构的优化，积极服务于西安城市新功能，有效缓解城市养老压力，提升养老服务水平，并助力沣东新城建设“15分钟养老服务圈”。



杭州西溪六期智能化项目

项目位于浙江省杭州市未来科技城，是阿里巴巴生态链中科技与自然深度融合的创新标杆，项目建成后将通过搭建平台协作共识，落地建筑信息化空间，与周边阿里巴巴生态链共同打造科技一体化城市名片。



北京医院研究型病房改造项目

项目位于北京市东城区，是国家卫健委“十四五”医疗新基建重点工程、北京市第二批“研究型病房”示范工程。项目建成后将新增多学科联合研究中心、数字化临床试验平台及智慧护理单元，显著提升医院承接国家级科研项目的能力，助力打造国内领先的“医、研、教”一体化医疗创新基地，为首都医疗高质量发展注入新动能。



公共安全人工智能产业园(二期)项目

项目位于江苏南京软件谷南园，旨在打造国内一流的人工智能科创园区。项目建成后，将以公共安全人工智能产业为主导，重点发展人工智能核心产业，形成集技术研发、产品开发、系统集成、工程服务于一体的公共安全人工智能产业链，打造南京公共安全人工智能产业集群和创新高地。



经开区信创园一期项目(G4F-4-1#楼等18项)智能化项目

项目位于北京经济技术开发区，毗邻通明湖东岸，项目是由工信部和北京市政府联合部署建设的国家级信创园区。项目建成后将塑造一个安全、智能、便捷的园区运营环境，全方位赋能各类信创企业，加快信创技术的更新换代与产业化进程，助力我国信息技术自主可控进程迈向新高度。



决胜“夏”半场！ 中建电子二季度项目产值TOP10揭榜

锚定双过半，攻坚正当时！

二季度以来，中建电子紧扣“时间过半、任务过半”目标，以科技创新赋能履约，以精细管理筑牢根基，掀起生产“新热潮”，跑出发展“加速度”，多个领域取得突破性进展，二季度项目产值TOP10揭榜，一起来看！

Top1 中国中化大厦项目

项目位于河北省雄安新区，结构高度150米。项目建成后将成为当地最高地标建筑，作为中国中化未来的总部基地，推进人才链、产业链、资金链在雄安新区深度融合，助力打造低碳、智慧数字化中化商办新标杆。

项目团队深度融合“人脸识别 + 物联网联动”技术，构建起覆盖办公区域入口、电梯控制、门禁管理的全流程无接触通行体系，为高端办公场景打造出高效、安全、便捷的“零接触”智慧通行体验，重新定义未来办公新模式。



Top2 南沙全民文化体育综合体项目

项目位于广东省广州市，包括6万座综合体育场、2万座综合体育馆、4000座甲级游泳跳水馆及运动员中心等配套建筑。项目建成后满足国内顶级赛事及国际单项赛事的举办条件。

项目团队采用模块化机房数据中心建设模式，构建智能管理平台，实现场馆无人值守管理，可通过APP与WEB端进行远程监控，有效降低管理成本并提升管理效率。



Top3 广州白云国际机场三期扩建工程

项目位于广东省广州市，是中国民航、广东省和广州市的重点建设项目。项目建成后将成为全球最大单体机场，加快推进粤港澳大湾区世界级机场群建设，推动广东民航高质量发展。

项目团队搭建的综合交通管理系统处理能力满足广州白云国际机场T3航站楼2030年业务需求，系统处理能力需适配年旅客吞吐量3000万人次、高峰小时旅客流量9090人次，以及高峰小时40架次航班起降的运行需求。



Top4 经开区信创园一期项目 (G4F-4)

项目位于北京市经济技术开发区，是国家级信息技术应用创新核心基地。项目建成后塑造一个安全、智能、便捷的园区运营环境，全方位赋能各类信创企业，加快信创技术的更新换代与产业化进程，助力我国信息技术自主可控进程迈向新高度。

项目团队打造智慧能源管理系统，构建精细化管控解决方案。通过部署能耗分析软件，实现对园区各区域、各设备能源消耗的实时监测与深度分析，达成能源科学化管理与精准调控。

Top5 中山大学附属第七医院（深圳）二期项目

项目位于广东省深圳市光明新区，是深圳市“三名工程”引进的重点民生项目。项目建成后打造成市级医疗中心，提供危重症、疑难复杂疾病诊疗服务。

项目团队基于智能化设备网络搭建全数字化监控系统，实现视频的数字化传输、存储及控制；通过综合安防平台集成管理，整合分布式子系统的集中管控，实时采集报警及运行状态数据，经综合分析后联动响应，完成系统与综合系统间的资源共享、信息交互及警情联动处理。



Top6 中国科学院大学深圳医院（光明）新院项目

项目位于广东省深圳市光明区，可提供床位1500个，承担着提升光明区医疗服务水平、健全医疗卫生体系的重任。项目建成后将成为深圳基本医疗保障典范，创建医教研一体的高水平医院。

项目团队打造多网融合解决方案，利用高带宽和长距离传输的特性，有效缓解了医院网络拥堵问题，实现医疗设备和数据的无缝连接与智能管理，确保医疗服务的连续性和高效性。



Top7 海油发展天津海洋装备智能制造基地建设项目

项目位于天津市滨海新区，是我国首个海洋油气全生命周期智能装备制造基地。项目建成后将有效提升我国海洋油气生产装备制造业核心竞争力，对保障国家能源安全具有重要意义。

项目团队依托智能化硬件与边缘集成平台，融合5G通信、全域物联感知及数据中台技术，构建“云-边-端”协同体系，推动园区设备、运营、管理的智能化、数字化、科学化升级，实现运维全流程智慧管控与资源协同。

Top8 埃及新行政首都中央商务区A01标段项目

项目位于埃及新开罗，塔冠最高点385.8米，被誉为“非洲第一高楼”。项目建成后埃及将真正拥有世界级的中央商务区，并带动埃及苏伊士运河经济带和红海经济带的开发。

项目团队打造智慧楼宇管理系统，融合BIM技术、AI算法及边缘计算，整合千余台机电设备至统一平台，打破系统数据壁垒，实现设备智能联动及能耗调节，提升能效、降低运维成本，打造绿色高效的未来智能建筑。



Top9 广西苍昭高速公路（广西段）机电工程

项目起点位于广西壮族自治区梧州市，与广东省规划的花都至封开（粤桂界）高速公路顺接，终点位于文竹镇念田村南侧贺巴高速，路线全长113.272公里。项目建成后将成为广西向东融入“粤港澳大湾区”的便捷出省大通道，是西部地区通往广东及大湾区的重要过境干线，对促进西部发展、带动沿线经济繁荣具有重要作用。

项目团队通过道路监控、收费、通信设备的安装调试，实现智能监控眼观六路，智慧收费秒速通行，智联通信无缝衔接，打造未来出行新体验。



Top10 荣民建国饭店项目

项目位于北京市大兴区，建设标准为五星级建设标准，是北京市大兴区地标性建筑。项目建成后有效促进北京市大兴区经济发展，提升城市形象，推动旅游业发展，提升城市基础设施水平。

项目团队采用数字孪生技术及BIM集成设计，构建虚拟建筑模型，实时映射施工进度与设备状态，支持动态优化资源配置，基于BIM平台整合建筑、结构、机电模型，规避设计冲突，减少施工返工率30%以上。

数智赋能开新局，创新驱动谱新篇。中建电子将持续以智慧建造赋能优质履约，在二季度“双过半”攻坚中奋勇争先，为实现数字化、专业化、可持续发展注入澎湃动能。



小智2.0来了! 你喜欢的样子“小智”全都有~

注意! 注意!

小智表情包2.0来啦!

22款软萌表情新鲜出炉!

你喜欢的样子小智全都有~

搜索【小智 中建电子】开始使用吧!



小智档案

嘿, 大家好呀! 我是中建电子信息技术有限公司的吉祥物小智。为啥叫小智呢? 这可大有深意。“智”代表着智慧, 和公司“智慧 + 行业”解决方案服务商的定位超契合。

三化融合是咱公司的战略路径, 在建筑智能化领域, 从智慧城市到智慧医疗, 我要用智能科技给建筑装上“聪明大脑”, 让城市生活更便捷。信息系统集成这块, 我更是“智”在必得! 把复杂的系统精准拼接, 让数据高效流通, 妥妥解决信息孤岛难题。还有信创产品及服务, 我将用自主创新力量, 打造安全可靠国产化信创产品, 守护每一份信息安全。

希望我这个机灵鬼, 帮公司巧妙化解难题, 在行业里一路智勇向前, 不断创新突破!

欢迎来中建电子找我玩呀~ (๑•̀ㅂ•́)و✧



全力以赴



值得信赖



自强不息



对标提升



握手皆友



三化融合



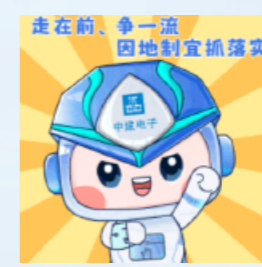
精益管理



活学活用



勤俭办企



狠抓落实



谢谢

宝子们!
更多小智表情在等你解锁~
快戳下方二维码,
把实用又软萌的小可爱收入囊中,
赶快下载!



中建安装集团与天津旅游集团开展党建共建活动

★★★

为深入学习贯彻党的二十大精神，深化党建引领，强化党建赋能，推动党建工作与项目建设同频共振，深度融合，4月17日，中建安装集团与天津旅游集团在天津大运河、海河文化旅游带拓展提升改造配套EPC项目开展“党建赋能强引领 联建聚力筑精品”主题党建共建活动。



天津旅游集团党委副书记、工会主席崔亿强，副总经理席军，中建安装总经济师、总法律顾问、首席合规官车玉敏出席活动。天津旅游集团总经济师、组织部部长、人力资源部部长刘永杰主持活动。

车玉敏对天津旅游集团的信任与支持表示感谢，并介绍了中建安装集团

的建设、发展历程以及行业优势等情况。他指出，一是要加强领导，注重实效，打响党建共建品牌，坚持党建引领，深度融入生产经营、贯穿项目建设全过程；二是要汇聚力，深耕创新，匠心打造精品工程，要充分发挥全产业链及专业特色优势，在确保安全、工期和品质的前提下，打造经得起检验的优质工程；三是要强化融合，锻造队伍，塑造一流品牌形象，希望双方以此次共建为契机，深化资源共享与业务合作，开启高质量发展新局面。

崔亿强对本次活动的开展表示肯定。他指出，开展党建共建是创新基层党建格局、助力项目建设的重要举措，一要坚持党建引领，凝聚思想共识。通过党建引领增进彼此信任，为项目建设筑牢思想根基；二要丰富活动载体，秉持务实作风。通过开展贴合实际活动，提升党建工作对项目建设的促进作用；三要发挥示范效应，

注重工作实效。充分发挥党组织战斗堡垒作用和党员先锋模范作用，面对急难险重任务勇于担当作为，将项目打造成党员展现能力与风采的平台，推动项目建设顺利进行。

席军指出，双方以项目建设为依托开展党建共建，有助于进一步拓展合作广度和深度，希望通过此次党建联建活动，在更深层次上实现资源共享、优势互补，在双方产业协同、项目推进等方面发挥旗帜引领作用。

活动仪式上，车玉敏、席军共同签署党建共建协议，双方领导车玉敏、崔亿强为党建共建活动揭牌，并为党员先锋队、青年突击队授旗，双方党员、青年代表邢松涛、左斐先后作表态发言。

天津旅游集团总工程师、二级单位党总支书记、董事长吕霞，天津旅游集团基建项目部部长、二级单位副总经理杨锡雷及双方党员代表，相关负责人共计22人参加活动。

中建电子与蜀道集团秦巴公司开展党建联建活动

★★★

4月23日，为深化党建引领，推动党建与业务深度融合，中建电子携手蜀道集团秦巴公司开展“党建引领聚合力 联建共建促发展”党建联建活动。蜀道集团秦巴公司党委委员、工会主席罗理军，中建电子西南分公司党支部书记、执行董事赵明涛及双方党员代表共同参与活动。

会上，赵明涛详细介绍了中建电子的发展历程、核心业务板块以及在科技创新领域的突出成果和前沿探索，强调了党建工作在推动企业创新发展、提升团队凝聚力方面发挥的关键引领作用。

罗理军分享了秦巴公司的发展战略、业务布局以及在地方建设中取得

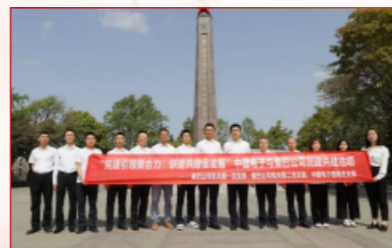
的显著成就，阐述了党建工作与企业日常运营深度融合的宝贵经验。

双方一致认为，党建共建是深化企业合作、推动资源共享的重要载体。此次开展党建共建，结合秦巴高速在交通建设中的丰富经验和中建电子在智能化、信息化领域的技术优势，共同打造“党建+智慧高速”示范项目，以党建引领赋能工程建设，正是双方在智慧交通、绿色低碳等领域的战略契合点，也是党建引领下实现“1+1>2”协同效应的关键举措。

双方表示将以此次活动为新的起点，全方位加强在党建品牌建设、党建与业务融合发展机制、技术攻关、市场拓展等领域的交流合作。通过资

源共享、优势互补，实现互利共赢的良好局面，不断提升基层党组织的凝聚力和战斗力，为推动地方经济发展和行业进步贡献强大的党建力量。

期间，全体党员怀着崇敬之情走进川陕苏区将帅碑林。在红四方面军主要将领纪念馆、碑林长廊、红军将士英名纪念碑前，共同回顾那段波澜壮阔的历史。



以电子之名 赴志愿之行 中建电子多维行动书写新时代“志愿答卷”

★★★

以电子之名，赴志愿之行。为大力弘扬“奉献、友爱、互助、进步”的志愿精神，深入推进“建证未来”精神素养提升工程，中建电子围绕高考护考、敬老爱幼、环境保护等领域，精准对接群众需求，组织开展形式多样的志愿服务活动。

建证未来 爱心护考



6月7日，当全国高考的铃声在各地考点准时敲响，在成都东部新区三岔湖小学校高考考点前，中建电子西南分公司与中建二局三公司携手并肩，以青春之名，助力考生在这场青春的检阅中展翅高飞。

现场，瓶装水、应急医药箱、考试文具及小零食等整齐排列，一应俱全。志愿者们各司其职，或轻声提醒注意事项，或递上应急物资，既分散了考生注意力，也有效缓解了他们的考前压力。当考试结束的铃声响起，志愿者们又化身“梦想传递者”，高举祝福手牌，用一句句“步步高升、好运连连”、“希君生羽翼、一化北溟鱼”的鼓励，为走出考场的学子们送上真挚的祝福。

作为深耕建筑行业的属地化央企，中建电子西南分公司始终将社会责任深植于企业发展的血脉之中，以实际行动诠释着“建精品工程，筑美好生活”的使命担当。此次“爱心送考”活动，不仅是对教育事业的鼎力支持，更是企业社会责任感与无私奉献精神的生动写照，彰显了央企温度

与情怀。

爱心服务 传递温度



4月3日，西南分公司志愿者们深入属地，前往社区，开展暖心陪伴志愿活动，他们同老人们聊聊家常，为老人们打理个人卫生，按摩，解答生活中遇到的电子设备方面的使用问题，用爱心和陪伴温暖老人的晚年生活。

3月5日，华中分公司的志愿者同兄弟单位一同奔赴属地社区，开展志愿服务活动。活动在社区广场设立多个服务站点，施展各自隐藏技艺，为社区居民们提供理发、磨剪刀、水净化科普等便民服务，以实际行动竭诚服务周边社区居民，在点滴小事上将志愿服务精神化作实际行动，传递温暖。

青山绿水 守护未来



3月11日，华南分公司组织员工开展“清捡垃圾，保护环境”志愿服务行动。志愿者们分组分片，手持垃圾袋与工具，沿小路有序前行，仔细清理草地间隐藏的烟头、路边被丢弃的食品包装袋、塑料瓶等垃圾，以实际行动改善项目周边环境，以实际行动守护绿色誓言。

情暖乡村 与爱同行

1月9日，为助力乡村振兴，让乡村孩子们能享受到更好的教育环境和发展机会，中建电子携手民福社会福利基金会、四川省青川县骑马乡人民政府与中国人民解放军总医院杨光课题组，前往青川县骑马乡中心小学，共同发起为期3天的公益行活动。民福社会福利基金会秘书长、骑马乡乡长、杨光教授、中建电子西南分公司执行董事、西南分公司党支部书记赵明涛等领导出席活动。



活动中，志愿者们为乡村老人和孩子们表演了民俗舞狮、山歌联唱等节目，丰富了当地的精神文化生活。中建电子向当地政府和学校捐赠了“安健信可”系列下信创终端台式计算机产品，这些设备的捐赠将为地方政务和教育信息化建设提供支持。随后，志愿者们协助医疗专家们为当地老人和学生们开展义诊服务，并共同参加了健康科普活动。



乡村振兴和乡村教育的发展需要全社会的共同参与，中建电子呼吁更多的社会力量关注及支持乡村振兴和乡村教育事业，也将秉承“奉献爱心、服务社会”的宗旨，积极参与更多的公益事业活动，为构建和谐社会贡献央企力量。

党旗熠熠映初心 | 中建电子各党组织这样庆祝“七一”



同心向党庆“七一”，奋楫扬帆启新程。为庆祝中国共产党成立104周年，赓续红色血脉、锤炼党性修养，引导广大党员干部传承红色基因，以高质量党建引领企业高质量发展，中建电子各级党组织积极开展形式多样的“七一”主题党日活动，重温党的光辉征程，凝聚奋进力量！

“落实八项规定精神，锤炼过硬能力作风”

主题党日活动

为扎实推进党纪学习教育常态化、长效化，严明纪律规矩、弘扬清风正气，中建电子党委与亦企服务港通明湖港党委联合开展“落实八项规定精神，锤炼过硬能力作风”主题党日活动。

双方党组织在主题党日展厅集中组织专题党课学习，通过重温中央八项规定精神核心要义、剖析作风建设典型案例，激励全体党员以严的基调筑牢思想根基，以实的作风赋能高质量发展新征程。



“党建引领聚合力，共庆七一践初心”

主题党建共建活动

为持续深化党建共建，强化基层党建引领，建强基层战斗堡垒，加强先进典型选树，促进项目优质履约，中建电子与中建安装华西分局、民航二所指挥部在简阳市党风党纪教育馆联合开展“党建引领聚合力，共庆七一践初心”主题党建共建活动。

三方单位党员代表集体参观了教育馆“坚守初心、端正党风”等主题展区，深刻感悟党的纪律建设历程和全面从严治党成效。期间围绕党建赋能项目建设、产业协同、智慧运维等领域开展深入交流，奋力开创合作共赢、共谋发展的崭新局面。



“沐清风 守初心 强党性 迎七一”

党建共建廉政主题教育活动

进一步增强廉洁自律意识，筑牢拒腐防变思想防线，西北公司党支部联合中建六局四建公司西北大项目部党支部赴西安碑林博物馆警示教育基地联合开展“沐清风 守初心 强党性 迎七一”党建共建廉政主题教育活动。

党员们依次瞻仰馆藏碑刻陈列，观摩了《官箴碑》《多宝塔碑》《颜氏家庙碑》等与廉政文化相关的碑刻。双方以此次活动为契机，从优秀传统文化中汲取廉政力量，将“廉”的精神内核融入工作与生活之中，永葆清正廉洁的政治初心。



“践行八项规定，筑梦红色七月”

主题党日活动

为深入推进全面从严治党，持续巩固拓展作风建设成效，中建电子华南党支部赴深圳宝安艺术中心项目部开展“践行八项规定，筑梦红色七月”主题党日活动。会议深入阐述了中央八项规定对于严明党的纪律规矩、规范党员干部行为、加强新时代党的作风建设的极端重要性和深远意义。

要求项目全体上下同心、严于律己、互相监督，努力锻造一支忠诚干净担当的过硬队伍，为高标准、高质量推进宝安艺术中心项目建设提供坚强的纪律和作风保障。



“迎七一强作风，践八规树廉风”

主题党日活动

为深入学习贯彻中央八项规定精神，推动党员领导干部知敬畏、存戒惧、守底线，中建电子华中公司党支部与中建安装华中分局等赴安徽省反腐倡廉警示教育蜀山监狱基地联合开展“迎七一强作风，践八规树廉风”警示教育活动。

全体党员参观了蜀山监狱警示教育展览馆，认真聆听典型案例的剖析讲解，集体观看了《服刑犯的一天》警示教育片，坚持教育在先、警示在先、预防在先，以实地学习、沉浸式教育的方式，让全体人员接受了一次深刻的思想洗礼。



“滨江燃情颂党恩 渔人码头公益行”

党员志愿服务主题党日活动

7月1日，为庆祝中国共产党成立104周年，持续深入支部属地社区，进一步激发支部活力，华东党支部组织青年志愿者参与属地街道开展的“滨江燃情颂党恩 渔人码头公益行”党员志愿服务主题党日活动。

活动现场，青年党员志愿者们身体力行，支起服务点，帮老人量血压、做健康咨询，开展反诈知识宣传、为老人讲解反诈小知识……充分展示了党员志愿者们先锋模范风采和为民服务的宗旨意识，营造了浓厚的节日氛围，向党的生日献上了一份特殊的礼物。



电子 HOME+ 我为群众办实事 中建电子祝平凡而伟大的的劳动者节日快乐



为赓续百年工运红色血脉，庆祝“五一”国际劳动节，进一步弘扬劳模精神、劳动精神、工匠精神，加强企业文化建设，丰富职工精神文化生活，展现公司职工拼搏进取、昂扬向上的精神面貌，在“五一”国际劳动节到来之际，中建电子各级工会开展“弘扬劳模精神，践行科技兴企”庆五一系列活动。

直属分会



为进一步引导广大职工，积极参与全民健身，不断丰富职工精神文化生活，加速融入属地建设，五一劳动节前夕，中建电子组织职工参加了北京市经开区“建功新时代 亦企动起来”职工健步走活动。



本次活动在风景宜人的经开区南海子公园二期举行，中建电子干部职工20人参加此次活动。随着发令枪响，大家铆足精神，向着快乐进发。参与者个个精神抖擞、健步如飞，一路上欢声笑语、你追我赶。不时传出的欢声笑语都展现出电子人团结奋进、拼搏向前的精神。

本次活动既考验了大家的毅力与体力，也展现了中建电子精诚团结、奋发向上的精神。在未来的日子里，希望全体职工坚持锻炼、提升素质，在推进企业高质量发展的新长征路上，持续艰苦奋斗，励精图治。塑造团结进取、奋力拼搏的精神风貌。

华东分会



华东工会组织员工集中观看《榜样9》专题节目，以先进典型为镜，汲取奋进力量。全体员工跟随镜头走近“大国工匠”“创新先锋”等榜样人物，深切感受他们扎根一线、精益求精的职业品格，以及以科技赋能行业发展的担当作为。影片中，榜样们用汗水诠释劳动之美、以创新驱动产业升级的故事，引发全员强烈共鸣。



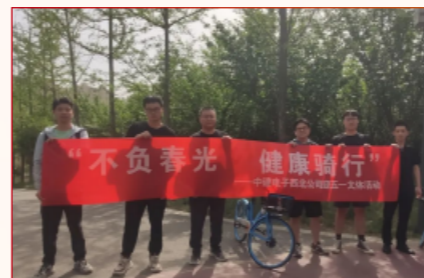
华东分公司始终将“科技兴企”作为核心发展理念，此次观影活动既是向劳动者的致敬，更是对全体员工的一次精神动员。工会号召广大职工以榜样为标杆，立足智慧建设主战场，把劳模精神转化为岗位建功的实际行动，在数字化转型、智能建造等领域勇挑重担，争当科技创新的探索者、智慧建造的践行者。

华南分会



华南分会组织全体职工开展“活力五一 舒缓肩颈”职工肩颈操跟练活动。活动通过视频教学，帮助大家学习缓解肩颈部的疲劳和不适的知识，预防相关疾病的发生。本次活动为职工提供了一个共同参与、相互交流的平台，也丰富了大家的业余生活，为职工们提供了一种健康、积极的休闲方式，让大家感受到公司的人性化管理，增强了职工对公司的认同感和归属感

西北分会



西北公司工会组织员工开展“不负春光 健康骑行”庆五一活动。活动中，大家自发组成小组，呼吸着自然的清香，感受清风拂面的凉爽，开启了5公里骑行之旅。骑行中，喜欢拍照的员工每遇到一处美景，便停下脚步，举起手中的镜头，将这美好的瞬间定格。本次骑行是凝聚人心、汇集力量的一次活动，让大家在繁忙而紧张的工作之余，放松了身心，亲近了自然，用健康的方式展现电子青年的积极向上、勇往直前和团结拼搏的精神风貌。

华中分会



华中分会组织员工观看《榜样的力量》，通过感悟先进典型事迹，激发干事创业热情。观影中，员工们被榜样人物坚守初心、攻坚克难的感人事迹深深触动。观影结束后，大家结合岗位实际展开交流。技术骨干表示：“我们要学习榜样，以更高标准推进项目建设，用实干诠释责任”；机构管理人员谈道：“对标先进，我们要提升服务意识，为基层提供更高效的支持。”



华中分会赴重点项目开展节日慰问，为坚守岗位的一线职工送去慰问品及节日祝福，传递组织关怀。华中分公司执行董事贺晓雄、分会工会主席深入项目一线，向一线职工发放了牛奶、水果、饮料等生活物资，与大家亲切交流，详细询问项目进展，听取职工需求。贺晓雄对团队工作给予充分肯定，强调要统筹安全生产与建设进度，勉励全员以“工匠精神”打造精品工程。

劳动最光荣 奋斗最幸福
用行动践行初心 用实干诠释担当
未来，中建电子
将继续组织开展丰富多彩的文体活动。
持续打造职工幸福空间，
切实提升职工
归属感、获得感、幸福感，
增强员工凝聚力和向心力，
为企业高质量发展贡献群众力量！

我为群众办实事 | “粽”情相遇 中建电子开展端午庆祝活动



端午临仲夏，时清日复长。为弘扬中华优秀传统文化，丰富职工精神文化生活，让职工深切感受传统节日的深厚内涵和文化魅力，在端午佳节来临之际，中建电子扎实开展职工关爱工作，充分发挥工会“娘家人”作用，组织开展一系列庆祝活动，深化“电子HOME+”工会品牌建设，全方位提升员工幸福感。



直属分会

百年工运 初心如炬

直属分会开展“百年工运谱华章 端午廉韵话传承”为主题的庆祝中华全国总工会成立100周年暨端午节庆祝活动。活动中，工会首先组织大家观看了《中华总工会百年奋斗历程》纪录片，回顾工运历史与工会成就，讲解了百年传承与端午文化融合的意义。随后，大家围绕总工会历史、职工权益知识开展趣味抢答，工会向抢答成功的员工赠送了艾草锤。



廉韵端午 非遗匠心

工会联合纪委共同开展廉洁主题非遗金箔拓画手工体验活动，并向项目及青年员工代表发放廉洁家书。

活动中，主持人首先向大家讲解了金箔制作工艺的发展历史，解读了“金箔不腐”象征的廉洁寓意。金箔制作遵循古法“乌金纸秘方”，其中“捶金成箔”工序需手工捶打数万次，使金箔薄如蝉翼，暗合“百炼成金”的廉洁修行。当代金箔工艺更被列入国家级非遗，其“身薄而质洁，历久而弥坚”的特性，成为廉政文化的精神图腾。



粽香情暖 共庆生辰

活动最后，工会为第二季度过生日的员工代表举办了集体生日会，并向员工代表们发放了端午节礼物。同日，工会也为一线项目员工送去了节日祝福。



西南分会

西南分会组织职工集中观看了《中华全国总工会百年征程》纪录片，通过珍贵影像资料重温中国工人阶级百年奋斗历程。在随后的手工制作活动环节中融入端午民俗元素，指导职工用艾草、决明子等天然材料制作养生锤，既传承端午佩香的传统习俗，又寓意工会组织对职工身心健康的关怀。通过历史教育+文化体验双重维度，让职工在感悟工运精神的同时，收获特色节日纪念品，实现思想引领与文化熏陶的深度融合。

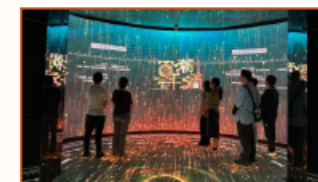
此次活动不仅让员工深入了解端午传统文化，更通过团队协作与互动增强情感联系。员工纷纷表示，在忙碌工作之余，此类活动既放松身心，又深切感受到公司关怀，以工会温暖赋能助推大项目部高质量发展。



华东分会

华东分会组织工会成员与青年骨干走进上海市工人文化宫上海工匠馆，开启沉浸式学习之旅。展厅以时间为脉络呈现了大国工匠、上海工匠的感人故事和创新成果，生动再现了上海百年制造业的辉煌。随后，大家前往工人文化宫的三楼，参观了“奋斗有你最美是你——致敬新时代最美劳动者”主题美术展览。该展览通过一系列艺术作品，向上海的75位劳动模范和工匠致敬，展现了他们在各自岗位上创造的非凡成就。

大家纷纷表示，此次活动极大拓宽了自身知识视野，坚定了向劳动模范和工匠学习的决心，将持续提升自身的专业技能和综合素养，坚守敬业精神，乐于奉献，追求卓越，并将从展览中获得的启示和感悟转化为推动工作的动力和创新的源泉。



华南分会

华南公司工会赴广州白云机场三期扩建项目部开展端午节慰问暨员工座谈会活动。会上向项目一线职工代表派发了节日慰问品，听取了职工们就工作、生活等方面的诉求，工会代表一一进行了作答，并叮嘱大家盛夏将至，要注意做好防暑降温工作，劳逸结合，并在节日期间做好安全检查，尤其要做好项目廉政检查工作，不能出现违规违纪现象，时刻敲响廉洁警钟。



华中分会

华中分会组织全体员工观看《百年征程铸辉煌——中华全国总工会成立100周年奋斗历程》专题片。活动旨在引导广大职工深刻感悟工运事业百年成就，汲取精神力量，立足岗位建功新时代。影片重点刻画了工会组织在不同历史时期发挥的桥梁纽带作用，以及在维护职工权益、组织劳动竞赛、弘扬劳模精神、推动产业工人队伍建设改革等方面取得的卓越成就。一幕幕感人事迹与历史性瞬间，深深触动在场每一位员工的心灵。

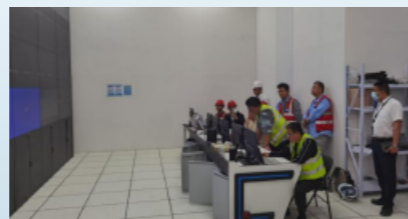


灼浪中坚守 分秒间竞速 项目建设不服“暑”

工程
动态

中国华能总部项目

项目位于河北省雄安新区启动区总部商务片区，总建筑面积约11万平方米，是雄安新区绿色智慧建筑的标杆性工程，助力打造绿色智慧新城。项目已于近日竣工。



西安市公安局业务技术用房信息化建设项目

项目位于陕西省西安市，建成后将有效完善西安市公安局业务技术用房的配套硬件设施条件，平稳完成核心关键网络、通信、应用的迁移，大大提升通信服务支撑能力。目前项目处于设备安装调试阶段，全力冲刺7月初交付使用节点。



世博 B06 项目

项目位于上海市浦东新区，总建筑面积约32万平方米，是上海市重点项目，建成后将填补区域配套空白，提供世博核心区稀缺的高端酒店与商业服务。目前项目处于设备调试阶段，全力冲刺930酒店开业节点。



广州白云机场三期扩建项目

项目位于广东省广州市，建成后年旅客吞吐能力将达1.2亿人次、货邮吞吐能力达380万吨，位于全球领先地位，其航线网络覆盖全球，是中国与世界各国交流的重要桥梁。目前交通中心综合体及工作区建筑弱电施工区域全面开启大干模式，全力冲刺730完工节点。



弥勒市中型水库安全监测及雨水情测报设施建设项目

项目位于云南省弥勒市，建成后将在在太平、洗洒、雨补3座中型水库探索构建“四全”管理、完善“四制（治）”体系、强化“四预”措施、加强“四管”工作，对促进当地农村经济发展、提高人民生活水平、保障社会稳定起到重要作用。目前项目处于试运行阶段，全力冲刺1230竣工节点。



民航科技创新示范区一期工程 A-01、B-01 地块项目

项目位于四川省成都市东部新区，总建筑面积约99.6万平方米，建成后，将具备国际一流的基础设施优势，能够以创新链带动产业链，打造开放共享的创新产业集群和民航科技产业生态圈，目前B01地块全力冲刺830五方验收节点，A01地块处于调试及试运行阶段全力冲刺10月交付节点。



国家西南区域应急救援中心建设项目

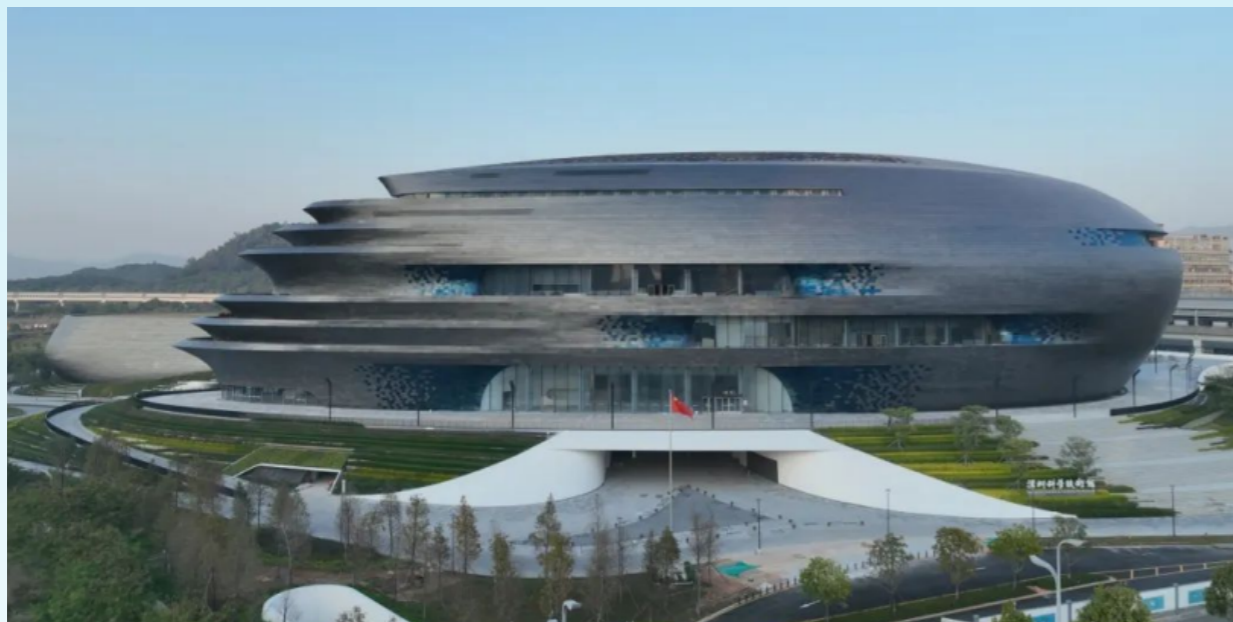
项目位于四川省成都市，总建筑面积约6.53万平方米，是“十四五”规划纲要中打造的国内六大区域应急救援中心中率先开工的项目，建成后重点担负重特大地震、地质灾害和森林（草原）火灾等救援任务，救援范围辐射四川、重庆、贵州、云南、西藏等地区，目前项目处于设备调试阶段，全力冲刺7月竣工验收节点。



“大飞船”满电启航！ 中建电子参建的深圳科技馆(新馆)正式开馆

近日，由中建电子参建的全球首家数字文明创新科技馆——深圳科技馆（新馆）正式开馆。

项目位于深圳市光明中心区，总建筑面积为12.8万平方米，馆内设7大功能区：科技展示区、科技影院区、创新培育区、创新交流区、业务管理区、公众服务区及科技广场区，建成后将成为科学传播与研究的研学基地，并作为深圳市“新十大文化设施”之一，致力于打造具有全球影响力的创新型、体验式、现代化科学探索中心和公众创新中心。

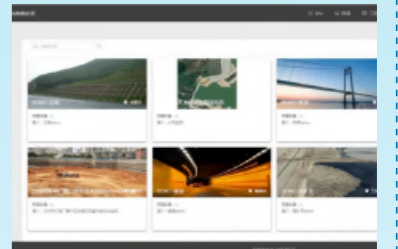


中建电子负责承建20余个智能化、信息化子系统，涵盖信息接入系统、无线对讲系统、入侵报警及紧急求助系统、视频安防监控系统、建筑设备管理系统、机房工程、充电桩监控系统、智慧建筑集成系统以及基于BIM的智慧运维管理系统等。



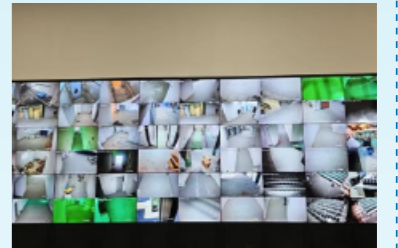
多维感知 动态决策

深圳科技馆建筑结构健康监测采用多源传感技术，通过在主体结构关键节点部署位移计、加速度计、温湿度传感器等智能感知设备，构建起涵盖结构位移变形、振动特性、环境温变、风荷载及地震响应等多元参数的实时监测网络。该系统通过物联网数据中台实现监测数据的自动化采集与云端传输，通过Web端和移动端双平台可视化界面，管理人员可实时查看结构状态数据、在线完成安全预警与状态评估，为结构安全管控、进度管理及风险研判提供动态决策支持。



智览全域 慧守平安

视频安防监控系统在实现场馆全景实时监控的基础上，新增智能分析服务模块。系统支持跨摄像头目标追踪功能，当人员移动时可自动切换画面视角，特别设置儿童活动区域智能守护模式。在客流统计方面，通过多通道数据去重技术，可精准计算场馆实时人流量。系统搭载人体识别算法与人脸轨迹追踪技术，依托高性能GPU加速运算，实现毫秒级响应速度。所有功能均支持可视化参数配置，可根据实际场景智能推荐最优检测阈值，在确保隐私合规的前提下提升安全管理效率。



数字运维 低碳节能

项目团队基于BIM技术打造的智慧运维中枢，构建起数字科技馆的智能化管理新范式。该系统通过全域物联感知网络，实现建筑设备、空间资产与人员活动的三维数字映射，形成覆盖全生命周期的动态管理闭环。依托数字孪生技术建立的资产数据库，可实时追踪设备运行轨迹，预判维护节点，使综合运维成本大幅降低。管理人员通过可视化决策平台，实现跨系统协同管控效率提升，而智能环境调节、无感通行服务等场景化应用，则让参观者在自然交互中体验科技赋能的便捷与温度。



科技赋能康养经济 中大国际玖玖康养健康城一期交付使用

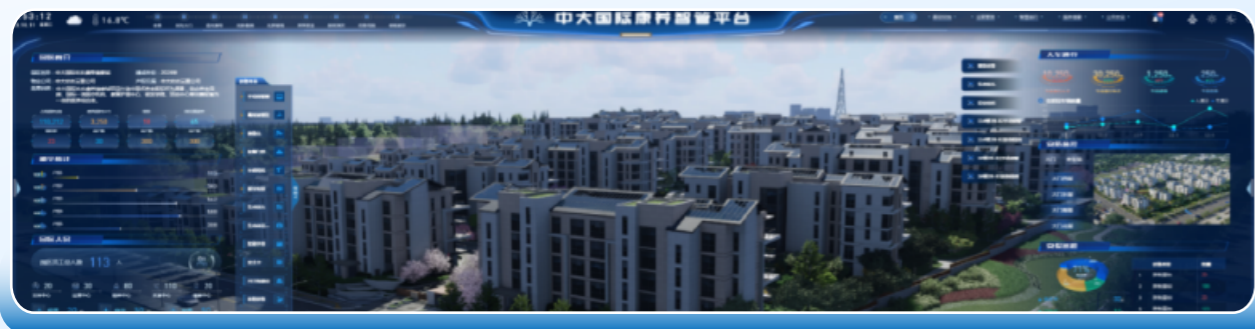


近日，中建安装旗下中建电子参建的中大国际玖玖康养健康城项目一期正式交付。项目位于陕西省西安市，总建筑面积约22万平方米。项目建成后将满足人民群众对高品质康养的需求，有效缓解区域和城市医疗资源紧张，成为西北地区品质高、体系全、服务好、技术力量先进的大健康医疗综合体。

中建电子承建该项目楼宇控制、智能照护定位、智能家居等20个信息化、智能化系统建设，按时完成了260余户的设备安装、系统调试及设备运行工作，共安装智能家居和智能照护系统500套，监控系统摄像头1100余套，确保一期项目顺利交付。



项目团队充分考虑社区智慧运营的需求，借助物联网、云计算、大数据等新兴技术，将各系统大量数据进行整合，为项目研发打造了一个绿色、节能、高效、舒适、便捷的中大康养综合智管平台。平台还可支持接入不同的垂直应用，如安防、消防等子系统，实现了对居住环境的智能化管理，以及设备和系统间的数据共享、互联互通，将康养社区建成了一个“有温度、善感知、智生长”的数字生命体。



全方位智能照护定位系统

全方位智能照护定位系统集成求救定位、实时查找、护理对讲等多项功能于一体。在室内外，通过在各区域设置定位信标，并利用其他监护设备内置的定位信号发射装置，实现精准定位。院外则借助北斗、GPS、WiFi等多种方式，确保人员的精确定位。此外，系统还能自动识别并报警洗手间跌倒、异常滞留、紧急呼救SOS、居所内无生命活动等异常行为，提供全面的自动监护预警功能。

系统还具备自主设置多级守护功能，当监护主机无人接听时，报警信息将自动推送给高级别主机，有效避免因遗漏处警而引发的安全隐患。此外，为家人安装手机App，可远程监测住户每日的生活起居和日常活动，实时掌握住户的位置和运动状态等信息，为住户提供全方位的立体安全守护体验。

智慧家具解决方案

用户可自定义多个场景模式，只需轻按一键，即可一次性轻松操控家中多个设备，彻底告别逐个开关的繁琐操作方式。此外，用户还可以通过互联网，使用手机、电视或平板电脑等设备连接至智能家居系统，实现家中智能设备的远程控制。系统还能结合室内温度、光照强度等参数，自动调节窗帘开合度，优化室内光线。在打造全方位智能生活体验的同时，有效降低能源消耗。

智慧社交系统

为打破传统社交的界限，中建电子通过自主创新的园区APP和信发平台，实现了信息共享的轻松便捷。住户可以随时随地获取园区内的最新动态和各类资讯，享受到温馨的社交体验。此外，亲情沟通功能使得住户无论身处何地，都能与家人保持紧密联系，共同分享生活的每一个美好瞬间。



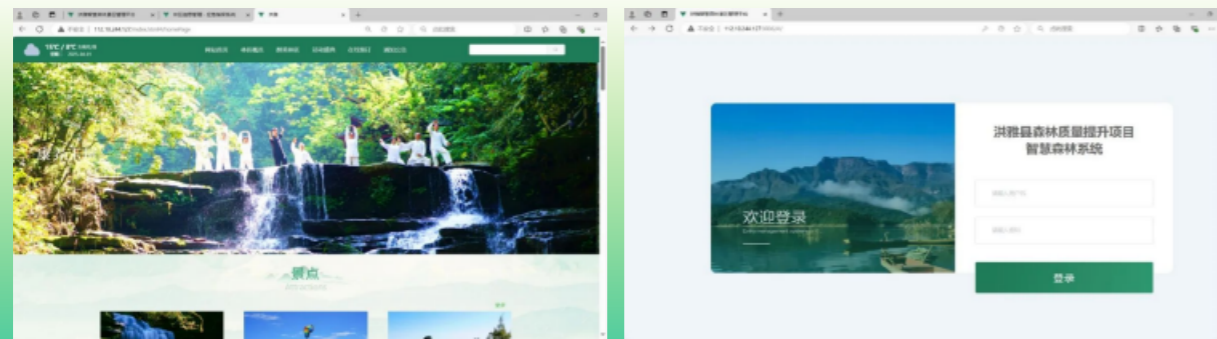
智护青山 | 洪雅森林质量提升 智慧森林系统建设正式竣工

千载诗书城，人文第一州。天府眉山除了东坡故里，还有这样一个古木参天、曲径通幽的绿意森林待人探寻。

近日，中建电子承建的洪雅县森林质量提升项目—智慧森林系统项目正式竣工。

项目位于四川省眉山市，隶属瓦屋山国家森林公园，是国家生态文明建设示范县、天府旅游名县、新一批省级旅游度假区。中建电子承接该项目的智慧森林赋能平台建设，包括大数据分析、公众服务、营销管理、应急指挥、视频监控、售票检票、停车场管理等13个信息化、智能化系统建设任务。

项目建成后，洪雅森林将充分发挥林业资源价值，促进地区林业产业发展，进一步激活森林康养旅游大市场，聚力打造森林“水库、钱库、粮库、碳库”，加速构建区域经济循环发展格局，推进生态产品价值实现。



智慧森林系统

中建电子为洪雅县森林质量提升项目打造的智慧森林系统，作为洪雅森林文旅产业发展的数字神经中枢，深度整合大数据分析、林区营销管理、应急指挥调度等六大核心系统，构建现代化智慧森林管理体系。尖端技术作为底层架构基石，支撑全系统稳定运行——其具备高度开放性与可扩展性，能轻松适配未来业务升级与技术迭代需求，为智慧生态的持续进化奠定坚实基础。



大数据分析系统

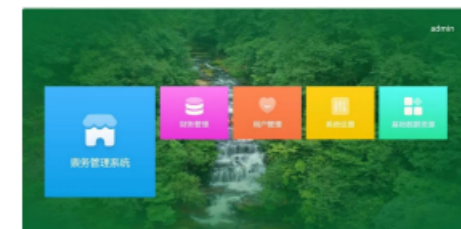
大数据分析系统依托新一代宽带网络、云计算、人工智能等新兴信息技术，构建跨平台、跨网络、跨终端的综合森林管理体系。系统具备强大的多模态数据处理能力，可整合遥感影像、无人机图像、气象数据等多种数据源，为洪雅森林文旅提供高效全面的数据分析支撑和集成辅助决策功能——涵盖林区运营、游客画像、车辆管理、网络预订情况等数据的清洗与智能处理。通过构建全方位立体化的监测网络，实现对森林资源的实时动态监测，精准捕捉生物多样性的变化，为抚育森林提供科学依据，全力守护森林生态平衡。



林区营销管理系统

林区营销管理系统作为林区的智慧营销核心，全方位涵盖面向游客与工作人员的多元功能——包括林区门户、资讯发布、智能推荐、门票预订、游客服务、产品管理、订单管理及活动管理等，通过系统集成实现营销流程智能化，让游客在欣赏自然美景的同时，体验便捷高效的服务体系。

当游客进入森林景区，系统即启动实时监测机制，动态追踪各区域游客数量及分布，依托大数据分析预测流量趋势。景区管理者可据此精准调整游览路线、优化人员配置，有效规避拥堵风险，构建舒适安全的游览环境。游客还可通过手机端或景区智能设备，实时获取高清地图、景点详解、语音导览等立体化信息，享受全天候伴随式导览服务，助力游客深度领略森林魅力，精准满足个性化需求。



应急指挥调度中心

应急指挥调度中心作为森林安全的核心守护者，为应急管理工工作构建了一体化指挥平台。管理人员可在指挥大厅通过该系统实现全流程指挥调度，涵盖应急事件管理、预案管理、值班排班、指挥调度及应急处置等核心功能。

系统依托卫星遥感、无人机巡查及林区全域部署的摄像头、传感器等设备，实现24小时实时监测。一旦捕捉到安全隐患、人员求救等异常信号，平台立即触发多级预警机制，为救援行动争取黄金响应时间。通过构建“监测-分析-预警-处置”的闭环管理体系，不仅筑牢森林安全防线，更以智能化手段赋能旅游活动与生态管理的协同发展，助力洪雅森林实现可持续发展目标。



智慧医疗新体验! 中建电子建设的绍兴兰亭二院正式投入运营

近日，中建电子建设的绍兴兰亭二院项目正式投入运营。项目位于浙江省绍兴市柯桥区，总建筑面积约20.9万平方米，是按照三级综合性医院（兼顾三级康复医院功能）标准建设的康复医疗特色综合性医院。涵盖医疗综合楼、康复综合楼、感染楼等，规划床位1200张，含康复床位400张。

中建电子承接该项目候诊呼叫信号、智慧病房、能源一体化等19个信息化、智能化系统建设。作为目前柯桥区规模最大的综合性医院，建成后将作为覆盖绍兴全市、辐射周边的省内一流现代化康复医院，进一步优化医疗资源布局、补齐康复医学短板，推进绍兴市医疗卫生事业高质量发展。



智慧安防 稳固守护

为保障医院用电安全与人员安全，中建电子项目团队打造全景智能化安全防护体系，通过用电设备智慧监测管理，实时采集空调、照明、医疗设备等运行数据，动态分析能耗负荷，智能识别设备异常温升、漏电等安全隐患，按需分配电力资源，避免线路过载风险。

医院共设置2100台摄像头，覆盖门诊、病房及走廊等重点区域，实时监测人员异常行为（如跌倒、滞留、冲突），自动推送警告信息至安保平台。同时，楼道配置呼叫按钮，紧急情况下可一键触发SOS求救，联动导航系统指引救援路径。中建电子以“科技+场景”深度融合，从设备安全到人员守护，织密全域安全防护网。



智慧病房 高效监护

为解决传统病房中的响应迟滞与资源错配难题，中建电子项目团队创新部署婴儿防盗系统，通过电子腕带与425MHz物联基站联动，实时追踪新生儿动态。一旦婴儿被带离安全区域，系统即刻触发声光报警、关闭门禁并定位追踪，母婴配对机制同步杜绝抱错风险，为新生儿构筑安全“电子围栏”。

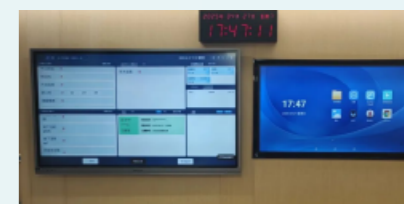
无线监测终端实时采集输液进度，数据同步推送至护士腕表与病房大屏，结合智能语音播报提醒，实现“零延迟”换液响应，输液监护更安心，有效提高护理工作效率，让“以人为本”的智慧医疗理念落地生根。



智慧物联 绿色节能

为提升医院管理效能，中建电子项目团队以“精准定位、智能管控、闭环管理”为核心，系统集成智能照明控制、红外人体感应及远程能耗监测技术，实现“人来即启、人走即停”的智慧响应机制。

全院医疗设备接入物联网平台，3D地图实时追踪资产位置，支持多维度智能盘点。系统精准监测设备异常移动、标签拆除等行为，触发报警后及时推送至护士站、监控室等对应责任处，并加以记录。用“数据链”替代“人工链”，实现资源高效配置，让医疗管理迈向精准化、可追溯的新高度。



从铁西出发 向世界驶去



二十年前，德国宝马的技术基因与沈阳铁西区的产业沃土相遇，一场中德合作的产业传奇就此启幕。近年来，中建电子与华晨宝马深度合作，在这片充满活力的工业热土上并肩而行，相继承接了华晨宝马汽车产品升级项目、华晨宝马新发动机工厂能源中心及机加工车间项目、宝马全厂区综合布线运维等系列项目。近日，中建电子参建的华晨宝马能源中心3、3#车间以及车身二期项目正式投产。



项目位于辽宁省沈阳市，总建筑面积80万平方米，中建电子承建华晨宝马项目能源中心3、3#车间以及车身二期三个标段的楼宇自控智能化系统的建设任务。项目建成后将成为宝马集团全球第三家动力电池中心，大幅提升宝马动力电池本土产能和生产规模，加快华晨宝马在沈阳的投资扩产，集中发力电动车型的本土研发、生产和动力电池迭代，持续助力中国汽车产业升级和高质量发展。

动态监控 智能分配

能源中心作为工厂的核心枢纽，为各制造与装配车间输送动力“血液”，提供坚实能源支撑。

在能源中心3标段智能化建设中，中建电子宝马项目团队始终以PLC技术为核心构建楼宇自控系统，构建起自动化、信息化的集中管理体系，对能源生产、输配及消耗全流程实施集中扁平化动态监控与数字化管理，通过实时采集能源数据，运用算法模型深度分析能源使用规律，针对不同生产时段的需求变化自动优化能源分配方案，精准调控能源平衡，实现管控一体化与系统性节能降耗目标，保障能源中心高效稳定运行，持续为整个工厂注入强劲动力。



数据驱动 精准控温

3#车间划分为总装与转运两大功能区，前者承担发动机组装核心任务，后者负责成品件向其他生产环节的转运。

为保障组装、运输等精密生产环节的稳定性，项目团队着力优化车间环境控制体系，其中机柜控制的通风保湿系统发挥关键支撑作用。系统通过传感器实时采集温湿度、空气质量等环境数据，同步传输至智能控制系统进行分析处理，依据预设的高精度环境参数和算法模型，对通风设备实施精准调控，形成数据采集、分析研判、设备控制的高效闭环管理链路，全天候维持恒温恒湿的理想生产环境，为发动机组装等精密工序的精度保障和产品质量稳定性提供了坚实的硬件支撑。



智能调节 节能降耗

项目团队针对车身二期车间构建的能源管理系统，实现了对水、电等资源消耗的全时段精准管控。

系统采用上位机与下位机组成的分层控制架构，集成温度、压力等多种传感器，构建起覆盖风机、水泵等设备的全方位实时监控网络。通过实时采集设备运行数据，系统能够依据车间生产负荷动态变化，自动调整设备运行参数：当生产任务处于低负荷状态时，智能降低风机转速和水泵功率；在满负荷运行阶段，则精准匹配设备输出功率，确保全生产周期能源供给与消耗的动态平衡，有效降低能源无效损耗。



智造高新工厂，
建证创新动能。
中建电子将继续
以智造匠心深耕智慧工厂领域，
全力打造精品工程，
全链赋能智慧建造，
全速开拓绿色未来，
为制造业数字转型再添电子动力！

定格最美劳动瞬间

致敬每一位奋斗拼搏的你

若要写拼搏，不能只写荆棘坎坷，要写线缆刺破晨雾的剪影，写设备间穿梭的匆匆步履。若要写坚守，不能只写责任担当，要写质检时严谨的目光，写攻坚克难的坚定脊梁。

从大型建筑的脉络，到体育场馆的光影，从民航领域的前沿，到民生保障的一线，中建电子人以赤子之心铸就精品，以钢铁意志书写时代答卷……

让我们一起追寻春日奋斗足迹，致敬平凡而伟大的每一个你！

天津大运河、海河文化旅游带拓展提升改造配套工程

若要写商务负责人，
便不能只写业务洽谈。
写他们在招投标战场的披荆斩棘，
写建筑产业链上下游的精准对接，
写施工项目里成本与质量的精妙平衡，
写工程合同间风险与机遇的智慧博弈……
他们以远见丈量市场经纬，
用谋略拓宽企业疆界。



世博06地块项目

若要写智能化工程师，
便不能只写线缆密布。
写他们用综合布线编织楼宇神经末梢，
写设备调试时与建筑进行的深度对话，
写消防报警与门禁系统的精密交响，
写弱电井道里穿行的数据洪流……
他们无声守护城市脉搏，
用智慧点亮万家灯火。



北京医院研究型病房改造项目

若要写安全工程师，
便不能只写警铃长鸣。
写他们用精准检测搭建项目安全命脉，
写巡检中与隐患展开无声对话，
写巡更火警系统预警响铃，
写应急响应中万无一失的细心缜密……
他们无声筑牢项目安全防线，
用专业守护每一方平安温暖。



南京公共安全人工智能产业园项目

若要写BIM工程师，
便不能只写建筑模型。
写他们用族库组成立体影像，
写功能展示时的视觉震撼，
写平面模型的3D沉浸体验，
写等比例实体缩小建筑的雕梁画栋……
他们以键盘为骨，鼠标为架，
编织智慧建筑精细蓝图。



南沙全民文化体育综合体项目

若要写智能化项目经理，
便不能只写他们穿梭在机房和设备间。
写他们用精准编织智慧建筑网络，
写与各方团队高效沟通协调达成共识，
写编制每一份方案的细节优化，
写从项目启动到交付的全流程把控.....
他们精心雕琢城市文化客厅，
用匠心点亮梦想舞台。



中国中化大厦项目

若要写技术总工，
便不能只写图纸堆叠，
写他们借 BIM 数字经纬勾勒建筑雏形，
写研讨方案时与团队碰撞的思维火花，
写绿色建筑与智能科技的创新融合，
写技术难题攻关中突破重重迷雾.....
他们以匠心为墨，绘就地标蓝图，
用技术担当打造行业示范标杆。



中大国际玖玖康养健康城项目

若要写现场技术工程师，
便不能只写线缆敷设，设备安装。
写他们蜷缩在弱电井间与故障博弈；
写在楼宇自控系统中绘织安全经纬，
写联调智能家居设备让科技与生活相拥，
写智慧运营管理平台把控海量数据.....
他们静静维系数字纽带，
用专业构筑智慧便捷的生活家园。



民航科技创新示范区一期A01、B01地块1-1标段项目

若要写生产经理，
便不能只写循规蹈矩，
写在现场实践中深化设计，
写借大数据为工程质量筑牢可靠防线，
写凭AI算法驱动智能设备持续赋能生产，
写他们凝聚合力稳步推进项目进展.....
他们是数智化生产的尖兵
用前沿科技点亮前路。

致平凡，敬不凡。
致敬每一位奋斗拼搏的“你”。

三十载 链未来

中建电子成立30周年纪念标志标语正式发布

三十载峥嵘岁月，聚融合再起新篇。

2025年，是中建电子信息技术有限公司正式成立30周年。

在三十年的坚守与变革中，中建电子砥砺奋进，以数字为笔，以智慧为墨，在时代的画卷上镌刻下建筑科技的答卷。

从智能建造到三化融合，从单一系统到全域生态，我们始终与时代同频共振，在多元化发展的道路上，矢志开拓创新，步履从容而笃定。

值此而立之年，中建电子成立30周年纪念标志正式发布。

司庆纪念标志以“智联与开拓”作为设计主线，整体呈现向上跃进的形态，三条轨迹融汇成“30”字样，将建筑智能化、信息系统集成、信创产品及服务三大核心业务视觉化，融入标识设计。通过立体化层叠结构展现企业多维发展格局，金属质感的笔画边缘暗含电子电路纹理，强化科技企业基因。

标志的三种配色中，以“智联万物·无限生长”为精神内核。



值得信赖三十载，可担重任链未来
1995-2025

鎏金线



鎏金线勾勒出三十年的奋斗轨迹，更凸显中建电子“建筑智能化、信息系统集成、信创产品及服务”三化融合发展战略，塑强“值得信赖 可担重任”的精神内核，在数字化浪潮中续写新的辉煌篇章。

赤诚红



赤诚红彰显了中建电子赓续中国建筑血脉中的红色基因，又象征着企业作为央企科技先锋的初心使命，在时代变迁中，忠诚与担当的底色始终如一。

科技蓝



科技蓝既象征着中建电子创新技术驱动力、科创研发的底蕴优势，又隐喻企业立足智慧蓝海、开拓国际市场的战略布局。

三十而“立”启新程，

三十而“励”谱新篇，

三十而“熠”绽荣光，

三十载，恰是风华正茂的青春时光，

三十年，正是奋勇向前的壮阔征程。

中建电子站在三十周年的关键节点上，

将持续秉持“走在前、争一流”的价值追求，

胸怀“三化融合，行业领先”的坚定信念，

秉持“值得信赖，可担重任”的凌云之志，

以更加铿锵有力的步伐，

在时代的舞台上续写新的奋斗华章！